

**Center Natur og Miljø**

Hobrovej 110 | 9530 Støvring  
Telefon 99 88 99 88  
raadhus@rebild.dk | www.rebild.dk

Journalnr: 06.00.05-P16-8-22  
Ref.: Rune Thomsen  
Telefon: 99889456

Dato: 01-02-2023

## **Rebild Kommunes Spildevandsplan 2018-2029**

### **Tillæg nr. 20, Erhvervsområde ved Sørup**

**Nye kloakopland:**

**Kloakopland D07, Sørup Erhverv Øst**

**Kloakopland D08, Sørup Erhverv Vest**



## Indholdsfortegnelse

<b>1</b>	<b>INDLEDNING OG BAGGRUND</b> .....	<b>3</b>
<b>2</b>	<b>MILJØMÆSSIGE KONSEKVENSER</b> .....	<b>3</b>
<b>3</b>	<b>EKSPPROPRIATION</b> .....	<b>3</b>
<b>4</b>	<b>LOVGIVNING</b> .....	<b>3</b>
<b>5</b>	<b>AFLØBSFORHOLD – STATUS OG PLAN</b> .....	<b>4</b>
5.1	STATUS .....	4
5.2	PLAN .....	4
<b>6</b>	<b>PLANMÆSSIGE FORHOLD, KRÆVEDE TILLADELSER M.V.</b> .....	<b>4</b>
6.1	KOMMUNEPLAN 2017-2029 .....	4
6.2	LOKALPLANER .....	4
6.3	GRUNDVANDSFORHOLD .....	4
6.4	JORDFORURENINGSFORHOLD.....	5
6.5	VANDOMRÅDEPLANER 2021-2027 .....	5
6.6	NATURA 2000 OMRÅDER OG NATURBESKYTTELSE .....	6
6.7	ØVRIGE TILLADELSER.....	7
<b>7</b>	<b>EKSPPROPRIATION</b> .....	<b>8</b>
<b>8</b>	<b>BERØRTE GRUNDEJERE</b> .....	<b>8</b>
<b>9</b>	<b>ØKONOMI</b> .....	<b>9</b>
<b>10</b>	<b>TIDSPLAN</b> .....	<b>9</b>
<b>11</b>	<b>GODKENDELSE AF TILLÆGGET</b> .....	<b>9</b>
	<b>BILAG 1 – KLOAKOPLAND – STATUS</b> .....	<b>10</b>
	<b>BILAG 2 – KLOAKOPLAND – PLAN</b> .....	<b>11</b>
	<b>BILAG 3 – § 3 BESKYTTET NATUR, HABITATNATUR OG JORDFORURENING</b> .....	<b>12</b>
	<b>BILAG 4 – OPLANDSSKEMA</b> .....	<b>13</b>
	<b>BILAG 5 – MILJØRAPPORT TIL LOKALPLAN NR. 353, KOMMUNEPLANTILLÆG NR. 4 SAMT SPILDEVANDSTILLÆG NR. 19</b> .....	<b>13</b>

## 1 Indledning og baggrund

Dette tillæg tilføjer to nye kloakoplande til Rebild Kommunes Spildevandsplan 2018-2029. De nye kloakoplande er en del af den nye erhvervsbyggemodning vest for motorvejen mellem Støvring og Sørup. Erhvervsbyggemodningen er omfattet af Lokalplan 353 – Erhvervsområde ved Nibevej mellem Støvring og Sørup.

De nye to kloakoplande omfatter et samlet areal på ca. 21,8 ha. Områderne udlægges som separatkloakerede kloakoplande. De to kloakoplande har begge en befæstelsesgrad på 80 %.

Spildevandet ledes via de nye spildevandsledninger til hovedpumpestationen ved Kærvej, hvorfra det pumpes til Aalborg Renseanlæg Vest. Spildevandsmængden fra de to kloakoplande er 851 PE, svarende til en spildevandsføring på ca. 2,3 l/s.

Regnvandet fra kloakoplandene forventes opsamlet i to nye regnvandsbassiner indenfor lokalplansområdet; et i den østlige del af byggemodningen og et i den vestlige del af byggemodningen. Den vestlige del afleder til Sørops eksisterende regnvandssystem og den østlige del har udløb til et engområde med forbindelse til Juelstrup Sø. Regnvandsbassinerne dimensioneres som udgangspunkt til at håndtere en 5 årshændelse.

## 2 Miljømæssige konsekvenser

Etableringen af et 21,8 ha stort erhvervsområde i de planlagte områder betyder yderligere tilledning af spildevand svarende til 851 PE til Aalborg Renseanlæg Vest. Spildevandet vil her renses efter nyeste rensemetoder, før det udledes til Limfjorden. Renseanlægget har kapacitet til den øgede spildevandsmængde, se afsnit om Vandområdeplaner 2021-2027.

Regnvandet ledes til to nye regnvandsbassiner, som vil rense regnvandet efter bedste tilgængelige teknologi og herfra udledes til Lyngmosegrøften og Juelstrup Sø på baggrund af en konkret vurdering af recipienterne.

## 3 Ekspropriation

I forbindelse med kloakarbejdet kan der være behov for ekspropriation i forbindelse med etablering af udløbsledningen fra regnvandsbassinet til Lindensborg å langs Buderupholmvej, samt indenfor selve byggemodningen. De berørte matrikler er angivet i afsnit 7 vedrørende ekspropriation.

## 4 Lovgivning

Nærværende tillæg til spildevandsplan er udarbejdet i henhold til:

- § 32 i Miljøbeskyttelsesloven (lovbekendtgørelse nr. 100 af 19/01/2022)
- Bekendtgørelse nr. 19/01/2022 om spildevandstilladelser m.v. efter Miljøbeskyttelseslovens kapitel 3 og 4.
- Lovbekendtgørelse nr. 1775 af 02/09/2021 om betalingsregler for spildevandsanlæg m.v.
- Lovbekendtgørelse nr. 108 af 29/01/2015 om afdragsordninger, fristfastsættelse for spildevandshåndtering og tilslutningsbidragets forfaldstidspunkt.
- Lovbekendtgørelse nr. 1976 af 27/10/2021 om miljøvurdering af planer og programmer og af konkrete projekter (VVM).
- Lovbekendtgørelse nr. 119 af 26/01/2017 om miljømål m.v. for internationale naturbeskyttelsesområder (Miljømålsloven).
- Lovbekendtgørelse nr. 2091 af 12/11/2021 om udpegning og administration af internationale naturbeskyttelsesområder samt beskyttelse af visse arter.

## 5 Afløbsforhold – Status og plan

### 5.1 Status

Det nye erhvervsboligområde er beskrevet i Lokalplan 353 – Erhvervsområde ved Nibevej mellem Støvring og Sørup. Lokalplanen inddrager markarealer til etablering af ca. 22 ha erhvervsområde. Markarealerne er ikke omfattet af spildevandsplanen eller kloakeret.

### 5.2 Plan

De nye to kloakoplande omfatter et samlet areal på ca. 21,8 ha. Områderne udlægges som separatkloakerede kloakoplande. De to kloakoplande har begge en befæstelsesgrad på 80 %.

Spildevandet ledes via de nye spildevandsledninger til hovedpumpestationen ved Kærvej, hvorfra det pumpes til Aalborg Renseanlæg Vest. Spildevandsmængden fra de to kloakoplande er 851 PE, svarende til en spildevandsføring på ca. 2,3 l/s.

Regnvandet fra kloakoplande forventes opsamlet i to nye regnvandsbassiner indenfor lokalplansområdet; et i den østlige del af byggemodningen og et i den vestlige del af byggemodningen. Den vestlige del afledes til Sørup eksisterende regnvandssystem og den østlige del har udløb til et engområde med forbindelse til Juelstrup Sø. Regnvandsbassinerne dimensioneres som udgangspunkt til at håndtere en 5 årshændelse.

Kloakoplandets udformning følger lokalplanens bestemmelser og Rebild Vand & Spildevand A/S mulighed for at afvande arealerne. Der er derfor skåret 6 m fra skel langs det nordlige skel, da der i lokalplanen er bestemmelser om et plantebelte på 6 m, som ikke må bebygges eller befæstes. Størvolden langs Nibevej er ikke inddraget i kloakoplande og arealerne til regnvandsbassinerne er hellere ikke inddraget i spildevandsplanen. Den nordlige del af Nibevej langs erhvervsområdet er inddraget. Derudover er der udtaget et areal tæt ved elmasten, da det her ikke er muligt at terrænregulere så tæt på masten. Det er derfor ikke muligt at afvande arealet.

Vejvandet øst for indkørslen til gården er inddraget i kloakopland D07 og kan afledes til det østlige bassin. Vest for indkørslen til gården inddrages i kloakopland D08 og kan afvandes til regnvandsbassinet øst for byggemodningen. Det er dog en forudsætning, at den østlige vejadgang ind i lokalplansområdet etableres. Denne vejadgang er nemlig nødvendig for forsyningen, hvis de skal kunne afvande vejen.

## 6 Planmæssige forhold, krævede tilladelser m.v.

### 6.1 Kommuneplan 2017-2029

Ændringer og udbygninger af området er udarbejdet i overensstemmelse med Rebild Kommunes Kommuneplan 2021 og kommuneplantillæg nr. 4, hvor området er udlagt som fremtidig byzone.

### 6.2 Lokalplaner

Ændringerne til spildevandsplanen er i overensstemmelse med forslag til Lokalplan 353 – Erhvervsområde ved Nibevej mellem Støvring og Sørup.

### 6.3 Grundvandsforhold

Kloakoplandene ligger i et område med særlige drikkevandsinteresser men udenfor indvindingsopland. Der er en privat drikkevandsboring (DGU 41.1200) indenfor kloakoplandet, men boringen vil blive sløjftet i forbindelse med byggemodningen af området. På den anden side af Nibevej ligger en anden privat drikkevandsboring (DGU 41.1201) ca. 25 m fra kloakoplandet. Området udlægges som separatkloakeret og der vil derfor ikke ske nedsivning i området, som kan påvirke drikkevandet i området.

## 6.4 Jordforureningsforhold

Der er ikke registreret kortlagte forurenede grunde i projektområdet.

## 6.5 Vandområdeplaner 2021-2027

Spildevandsplanen må ikke stride mod de statslige vandområdeplaner.

### 6.5.1 Marine oplande

Spildevandet ledes til Aalborg Renseanlæg Vest, som har udløb til Limfjorden. Regnvandet ledes til Lyngmosegrøften og Juelstrup Sø, som har afløb til Juelstrup Søgrøft (hvis der sker afløb fra søen, som dog ikke vurderes sandsynlig på baggrund af tilledningen fra denne byggemodning alene.). Begge har afløb til Østerå, som løber i Limfjorden, som i Vandområdeplanerne 2021-2027 er delvandomland Nibe Bredning og Langerak. Limfjorden har målsætningen god økologisk tilstand og god kemisk tilstand. Tilstanden i Limfjorden Nibe Bredning og Langerak er ringe økologisk tilstand og ikke god kemisk tilstand.

### 6.5.2 Marine oplande – vurdering

Aalborg Renseanlæg Vest udleder til Limfjorden og har en udledningstilladelse. Den forøgede spildevandsmængde som tilføres Aalborg Renseanlæg Vest med det nye boligområde er opgjort til 851 PE (personækvivalenter). Aalborg Renseanlæg Vest har en kapacitet på 330.000 PE. Rebild Vand & Spildevand A/S og Aalborg Forsyning har indgået en overenskomsttaftale, hvor Rebild Vand & Spildevand A/S har ret til at aflede 242 l/s fra pumpestationen i Støvring, som kloakoplandene afleder til. Jævnfør spildevandsplanens renseanlægsskema er den nuværende afledning på 41 l/s og øges med 2,3 l/s. Aftalen er derfor stadig overholdt og dette tillæg resulterer ikke i en overbelastning af renseanlægget.

Forøgelsen fra kloakoplandene er lille og vurderes ikke at få en væsentlig betydning for renseanlæggets udledning og det vurderes ikke at medføre en forøget påvirkning af Limfjorden eller hindre målopfyldelse.

### 6.5.3 Vandløb og sø

Tillægget fremlægger planer om at udlede regnvand til Lyngmosegrøften og Juelstrup Sø. Lyngmosegrøften er ikke et målsat vandløb, men har sit udløb til Juelstrup Søgrøft, som kort efter løber i Guldbækken, som er et målsat vandløb. Der hvor Lyngmosegrøften (via Juelstrup Søgrøft) løber i Guldbækken har vandløbet ikke målupfyldelse i vandområdeplanerne 2021-2027, da tilstanden for fisk er vurderet som dårlig. Den kemiske tilstand og tilstanden for smådyr, planter og alger er ukendt.

Juelstrup Sø er en reetableret sø. Søen er dog undtaget for økologiske miljømål, da "vandområdet er anlagt med henblik på at reducere næringstilførslen til et nedstrøms beliggende vandområde. Det sikres, at der opnås den bedst mulige økologiske og kemiske tilstand i betragtning af de indvirkninger, der ikke med rimelighed kan undgås på grund af søens formål." Kilde: <https://vandplandata.dk/vp3hoe-ring2021/vandomraade/soe/DKLAKE305>. Miljømålet er Moderat økologisk tilstand og der er målupfyldelse for søen. Juelstrup Sø vil ved høj vandstand have afløb til Juelstrup Søgrøft, som har udløb til Guldbækken. Udledningsspunktet sker til et § 3 beskyttet engareal umiddelbart nord for området. I reetableringsprojektet for Juelstrup Sø var dette areal en del af Juelstrup Søes udbredelse og ville/vil være dækket af vand.

### 6.5.4 Vandløb og sø – vurdering

Afledningen fra den vestlige del af området til Sørup vil blive droslet, så Sørops eksisterende kloaksystem ikke overbelastes. Udledningen vil derved blive koblet på Sørops udløb nr. D01U001. Udløbet håndterer i dag 30,9 ha og øges med dette tillæg med 7,2 ha. Forøgelse betyder at udledningstilladelsen skal revideres for udløbet. I forbindelse med udledningstilladelsen vil påvirkningen af Lyngmosegrøften og de nedstrøms liggende vandløbet bliver vurderet. Udløbet sker efter regnvandet er blevet forsinket og renses i et vådt regnvandsbassin. Våde regnvandsbassiner er vurderet at være BAT (Best Available Technology). Det er Rebild Kommunes vurdering, at udledningen fra den vestlige del af erhvervsområdet gennem Sørup ikke vil være årsag eller medvirkende årsag til at Guldbækken ikke kan få målupfyldelse.

Afledningen fra den østlige del af området sker til Juelstrup Sø via et engareal lige nord for området. I forbindelse med udarbejdelsen af lokalplanen og miljøvurderingen af spildevandsplanen er en eventuel påvirkning af søen undersøgt. Her er konklusionen at afledningen fra erhvervsområdet til Juelstrup Sø og engarealet ikke vil medføre en væsentlig påvirkning af engarealet og søen. Tilledningen vil heller ikke medføre en vandstandsstigning, som kan medføre at Juelstrup Sø vil få regelmæssige afløb til Juelstrup Søgrøft. Yderligere vurderinger kan læses i bilag 8 Miljørapport til lokalplan nr. 353, kommuneplantillæg nr. 4 samt spildevandstillæg nr. 19.

### **6.5.5 Samlet vurdering af udledning af spildevand og overfladevand**

På baggrund af ovenstående beskrivelse og vurdering vurderes tillægget ikke umiddelbart at være i konflikt med miljømål og retningslinjer i Vandområdeplanen, eftersom den forøgede tillædning af spildevand til Aalborg Renseanlæg Vest og derved Limfjorden, er minimal i forhold til den samlede udledning fra renseanlægget.

Projektet medfører en øget udledning af regnvand til det målsatte vandløb Guldbækken. Regnvandet forsinkes og renses inden udledning til vandløbet og søen i våde regnvandsbassiner, som vurderes at være BAT. Udledningshastigheden vil blive fastsat efter vandløbets og søens hydrauliske kapacitet.

### **6.6 Natura 2000 områder og naturbeskyttelse**

Ifølge §§ 6-9 i bekendtgørelse 1595 af 06/12/2018 om udpegning og administration af internationale naturbeskyttelsesområder samt beskyttelse af visse arter, kan kommunen ikke meddele tilladelse efter miljøbeskyttelseslovens § 28, hvis det planlagte kan beskadige et internationalt beskyttelsesområde.

Nærmeste Natura 2000-område er beliggende ca. 2,3 km sydøst/ca. 2,5 km øst for planområdet – habitatområde nr. 20 "Rold Skov, Lindenberg Ådal og Madam Sø" og fuglebeskyttelsesområde nr. 4 "Rold Skov".

Det vurderes, at planen ikke vil påvirke Natura 2000-områderne væsentligt. Det vurderes, at de aktiviteter som planen muliggør, ikke vil få mærkbar indvirkning på naturtyper og arter på udpegningsgrundlaget for Natura 2000-områderne dels pga. afstanden og dels på grund af den bymæssige bebyggelse, der ligger mellem planområdet og Natura 2000-området.

#### Bilag IV-arter

Rebild Kommune har ikke kendskab til konkrete forekomster af bilag IV-arter eller rødlistearter i planområdet, men der findes observationer af odder, spidssnudet frø og strandtudse (ikke verificeret) samt en række rødlistede fuglearter i den nærliggende Juelstrup Sø jf. arter.dk. Det kan ikke udelukkes at engarealet mellem planområdet og Juelstrup Sø kan være yngle- og rasteområde for bilag IV arterne spidssnudet frø og stor vandsalamander. Påvirkningen fra udledning af overfladevand til Juelstrup Sø (og det mellemliggende engområde) undersøges nærmere i miljøvurderingen, men det forventes ikke at den øgede udledning af vand vil påvirke arealernes funktion som yngle- rasteområde for de nævnte arter.

Overdrevsarealet nær regnvandsbassinet i øst kan teoretisk være levested for markfirben, men forekomst vurderes sandsynlig og herudover forventes overdrevsarealet ikke at blive påvirket af planen.

De eksisterende bygninger og ældre træer i planområdet kan have værdi som leve- eller opholdssted for insekter, fugle, flagermus, men spildevandsplanen vil ikke medføre påvirkninger af hverken bygninger eller træer.

#### Beskyttet natur m.v.

Der er ikke særlige naturinteresser inden for kloakoplandene, idet hovedparten af området består af intensivt dyrket landbrugsjord. Arealet længst mod øst har dog aldrig været intensivt dyrket og henligger

som natur, men kun en mindre del opfylder betingelserne for § 3 registreringen. Arealet friholdes for bygelse og anlæg.

Der skal etableres to regnvandsbassiner. Ingen af de to bassiners placering vil påvirke beskyttede områder. Regnvandsbassinet mod øst vil dog medføre en påvirkning af § 3 beskyttet eng, da udløbsbygværket fra bassinet skal etableres i § 3 beskyttet eng. Etableringen af udløbsbygværket i det § 3 beskyttede engareal vil kræve en dispensation fra naturbeskyttelsesloven.

#### **6.6.1 Samlet vurdering naturområder**

Det vurderes, at planlægningen ikke medfører en væsentlig påvirkning af engarealet, da der er tale om mindre arealer som anvendes til regnvandshåndtering, der er mulighed for udformning af erosionssikring samt det forventes at store dele af engarealet på sigt oversvømmes og bliver til sø, som en del af naturgenopretningsprojektet for Juelstrup Sø.

#### **6.7 Øvrige tilladelser**

For at projekterne, som dette tillæg omhandler, kan gennemføres, kræves det at en række tilladelser ansøges af Rebild Vand & Spildevand A/S:

- Tilladelse til eventuel grundvandsenkning, indvinding og udledning af grundvand under anlægsfasen (Rebild Kommune er myndighed).
- Tilladelse til håndtering af jord ved jordflytning under anlægsfasen (Rebild Kommune er myndighed).
- Tilladelser/orientering af gravearbejde i henhold til Museumsloven (Nordjyske museer er myndighed).
- Tinglysning af rettigheder i forbindelse med etablering af regn- og spildevandsledninger på privat grund.
- Tilladelse til udledning af tag- og overfladevand fra lokalplansområdet.
- Miljøvurdering af om kloakeringsprojekter omfattet af miljøvurderingsloven.
- Tilladelse til gravearbejde i offentligt vejareal.

Behandling af ovenstående tilladelser sker særskilt i forbindelse med realisering af de enkelte anlægsprojekter. Det skal bemærkes, at der i anlægsfasen kan være andre tilladelser som bygherren skal være opmærksom på at få indhentet og at det er bygherrens ansvar at søge og opnå de nødvendige tilladelser til projekterne.

## 7 Ekspropriation

Det nye byggemodningsområde, som er beskrevet i lokalplan 350/2022 – ejes af bygherren, som nærværende tillæg giver det juridiske grundlag til at foretage arealerhvervelse og sikre de rettigheder, der er nødvendige til gennemførelse af eventuelle anlægsarbejder.

I nedenstående tabel er angivet hvilke matrikler, som forventes berørt af projektet (eventuel etablering af regnvandsbassin, pumpestation og ledninger på privat ejet grund):

Matrikelnummer	Ejerlav	Adresse	Postnummer og by	Anlægsarbejde
13h	Sørup By, Buderup	Nibevej 30	9530 Støvring	Etablering af regnvandsbassiner og ledninger
6br	Sørup By, Buderup	Hjedsbækvej	9530 Støvring	Etablering af udløbsbygværk og ledninger
1bx	Juelstrup Præstegård, Buderup	Hjedsbækvej	9530 Støvring	Etablering af udløbsbygværk, ledninger og udløbsbygværk
6bk	Sørup By, Buderup	Hjedsbækvej 32	9530 Støvring	Etablering af ledninger
7bc	Sørup By, Buderup	Nibevej 34	9530 Støvring	Etablering af ledninger

Det endelige udløbstracé er ikke endeligt besluttet, men traceét angivet i bilag 3 – Kloakopland – Plan er det forventede tracé.

I forbindelse med etablering af eventuelt regnvandsbassin eller pumpestation skal påregnes arealafgivelse.

Eventuelle ledningsanlæg på privat grund medfører ikke arealafgivelse, men alene sikring ved en tinglyst servitut. Rettigheder over privat ejendom søges sikret ved frivillig aftale, hvor der afholdes møder med de enkelte ejere. Såfremt aftale ikke kan opnås, vil kommunalbestyrelsen erhverve retten til anlæggets etablering ved ekspropriation.

Nye regn- og spildevandsledninger i forbindelse med byggemodning vil som udgangspunkt blive placeret i vejareal. Bassiner m.v. vil som udgangspunkt blive placeret indenfor lokalplansområdet. Der skal reserveres de nødvendige arealer til anlæggene.

## 8 Berørte grundejere

Tillægget berører primært matrikel 13h, Sørup by, Buderup, som er den matrikel, hvor byggemodningen foregår. Derudover vil matriklerne anført ovenfor blive berørt af diverse ledningsarbejder. Specielt vil matrikel 1bx og, Julstrup Præstegård, Buderup og 6br, Sørup By, Buderup blive berørt i den sydlige ende, hvor der etableres et udløbsbygværk, adgangsvej til udløbsbygværk og ledninger.

I forbindelse med anlægsarbejdet kan der være vejindsnævring og eventuel vejspærring på Nibevej i forbindelse med byggemodningen.

Ejere af matrikler, hvor der skal etableres ledninger eller andre spildevandstekniske anlæg bliver berørt af, at de skal kunne tåle eventuelle rådighedsindskrænkelse, samt anlægsarbejde i en periode.



## 9 Økonomi

Projektet er en kommunal byggemodning.

Kloakker frem til og med skelbrønden, regnvandsbassiner og pumpestationer finansieres af Rebild Vand & Spildevand A/S.

## 10 Tidsplan

Etablering af kloakker kan påbegyndes når tillægget til spildevandsplanen er godkendt.

## 11 Godkendelse af tillægget

Rebild Kommunes Teknik og Miljøudvalg har den 11. januar 2023 godkendt forslag til tillæg nr. 20 til Rebild Kommunes Spildevandsplan.

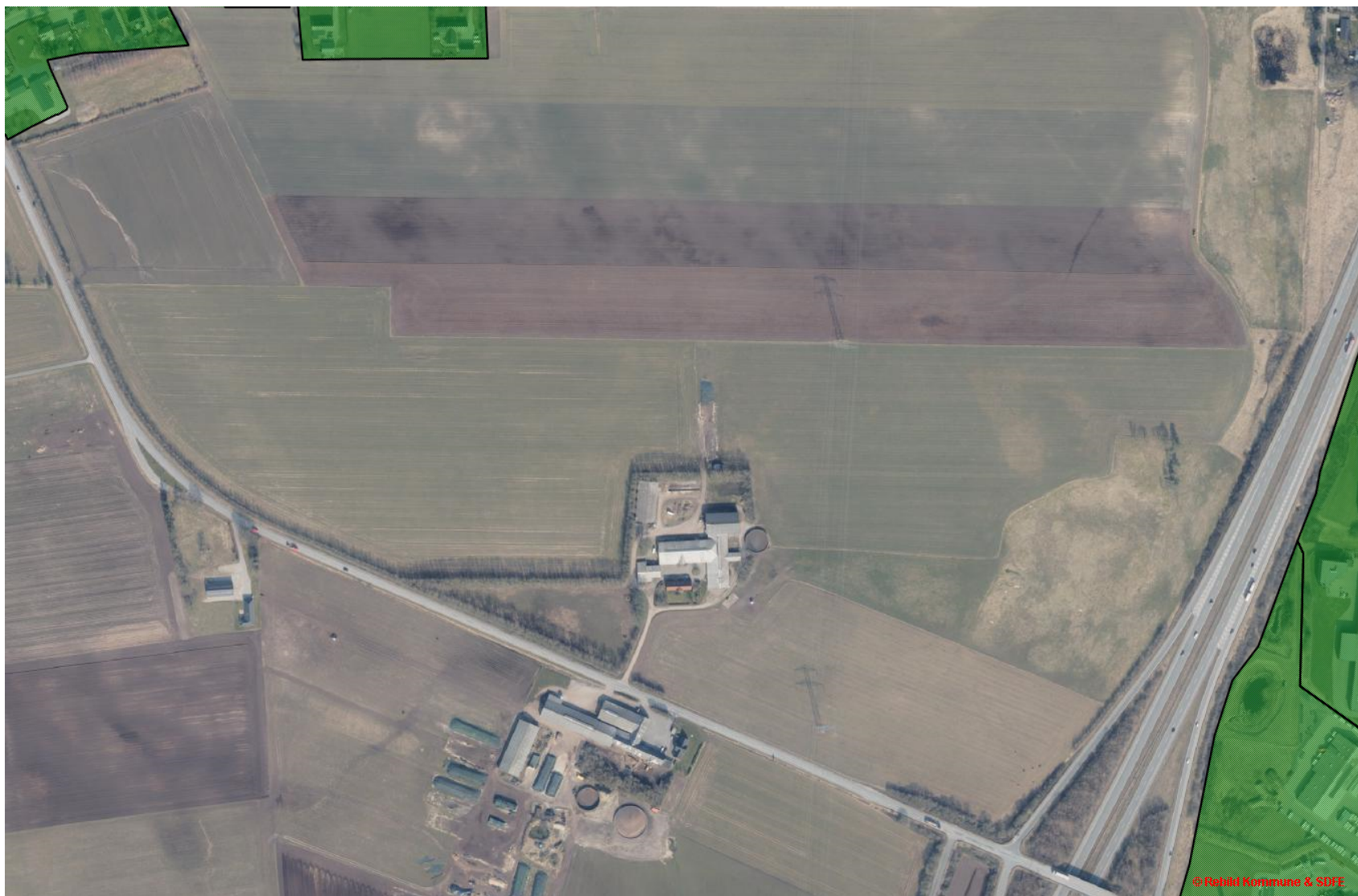
Forslag til tillægget skal fremlægges i offentlig høring **fra den 1. februar 2023 til 30. marts 2023** (8 uger).

Både enkeltpersoner/lodsejere, organisationer, foreninger m.fl. kan i høringsperioden indsende kommentarer og bemærkninger til dette forslag til tillæg.

Med venlig hilsen

Rune Thomsen  
Miljømedarbejder

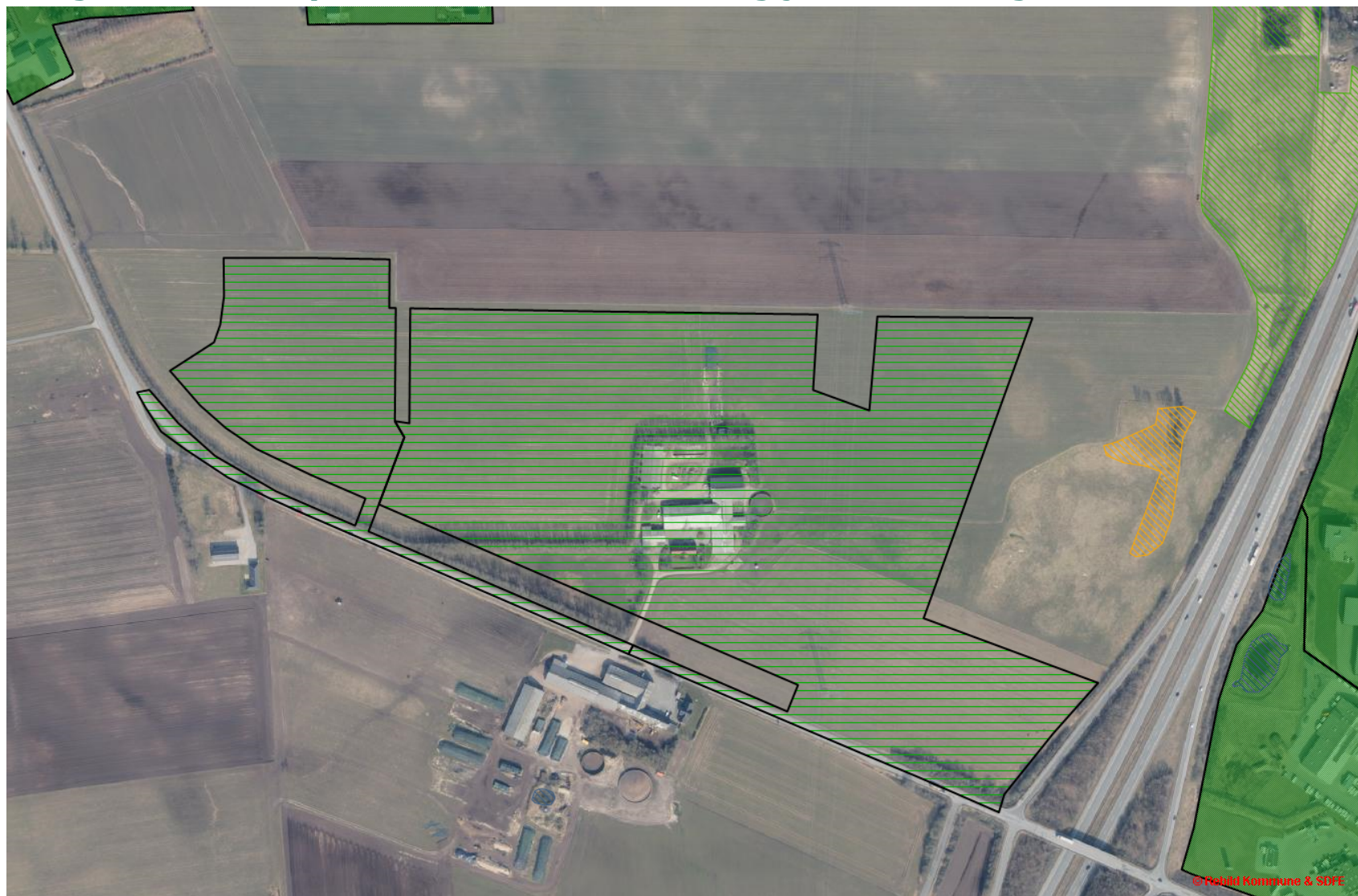
## Bilag 1 – Kloakopland – Status



## Bilag 2 – Kloakopland – Plan



### Bilag 3 – § 3 beskyttet natur, habitatnatur og jordforurening



## Bilag 4 – Oplandsskema

2022 Oplandsskema for Sørup Erhverv																		
Opl.nr	Ejer	Plan	Oplandsnavn	Kloak-	Oplandsstørelse			Tørvejrsmængde							Regnvandsbetingede udløb			
		[ja]		type	Areal	A-koef.	Bef.ar.	Bolig	Erhverv	Total	Qspv	Qind	Total	Ra.	Type	Udløbsnr.	Recipientnavn	Bemærkninger
					[ha]		[ha]	[p.e.]	[p.e.]	[p.e.]	[l/s]	[l/s]	[l/s]	nr.				
1	2	3	4	5	6	7	8	9	10	11	12	13	14	15	16	17	18	19
<b>Planlægning</b>																		
D07	RVS	[Ja]	Sørup Erhverv Vest	S	3,39	0,80	2,71	0	370	370	0,8	0,2	1,0	1	RBR	A43U001	Lyngmosegrøften	
D08	RVS	[Ja]	Sørup Erhverv Øst	S	18,45	0,80	14,76	0	481	481	1,1	0,3	1,3	1	RBR	A43U001	Juelstrup Sø	
<b>sum</b>					<b>21,84</b>		<b>17,72</b>	<b>0,00</b>	<b>851,00</b>	<b>851,00</b>	<b>1,87</b>	<b>0,47</b>	<b>2,34</b>					