

Kommuneplantillæg

Kommuneplantillæg nr. 6

Forslag

Forslaget blev godkendt af Kommunalbestyrelsen den 02.03.2023

Rebild
K O M M U N E

Indholdsfortegnelse

Redegørelse	3
Beplningsprincipper	7
Rammer	11
15.T805 - Tekniske anlæg	12
Miljørapport	14

Redegørelse

Baggrund

Formålet med kommuneplantillægget er at give mulighed for etablering af et solenergianlæg med tilhørende nødvendige teknikbygninger ved Brørstrup Kær. Arealet til solceller, som er reguleret i forslag til lokalplan nr. 340, udgør ca. 70 ha. Kommuneplantillægget er udarbejdet sideløbende med lokalplan nr. 340.

Indkaldelse af ideer og forslag

Da der er tale om væsentlige ændringer af kommuneplanen er der gennemført en foroffentlighedshøring med indkaldelse af idéer og forslag, jf. planlovens §23 c, stk. 1.

Der er i høringsperioden modtaget ét enkelt høringssvar fra Miljøstyrelsen. Miljøstyrelsen gør opmærksom på, at der potentielt kan være en konflikt med de nationale interesser beskrevet i "Oversigt over statslige interesser i kommuneplanlægningen 2018". Miljøstyrelsen forventer, at disse forhold behandles i planlægningen.

Ændringer i forhold til den gældende kommuneplan

Kommuneplantillæg nr. 6 udvider afgrænsningen på rammeområdet 15.T805, der udlægger anvendelsen til vindmøleanlæg og omfatter de 5 eksisterende vindmøller i området. Rammeområdet udvides til at omfatte afgrænsningen af lokalplan 340 og tilføjer den specifikke anvendelse: solenergianlæg. Udover ændringen på kommuneplanrammen, fjernes retningslinjen under "Opstilling af vindmøller" der beskriver, at der ikke kan opføres større tekniske anlæg indenfor vindmølleparker. Planlægningen er i strid med retningslinjen, der ikke harmonerer med retningslinjerne for solenergi i kommuneplanen, der beskriver at solenergianlæg med fordel kan placeres i nærhed til infrastrukturanlæg og andre tekniske anlæg for at samle det.



Forhold til retningslinjer i Kommuneplan 2017-2029

Tillægget vedrører nedenstående retningslinjer i kommuneplanen.

Planlægning for større solenergianlæg

Retningslinjen beskriver hvilke udpegninger i kommuneplanen, der skal tages særligt hensyn til ved placering og planlægning for store solenergianlæg.

Placering af større solenergianlæg

Ifølge retningslinjen skal solenergianlæg som udgangspunkt placeres i områder med fladt terræn, der er omkranset af bevoksning eller ligger i små lukkede landskaber. Der skal desuden tages hensyn til de dominerende landskabstræk. Anlægget skal tilpasses landskabets karakter og beplantningsstruktur via bestemmelser i lokalplanen.

Højspændingsforbindelser

Ifølge kommuneplanen må der ikke foretages dispositioner, der hindrer etablering og opretholdelse af højspændingsforbindelser på 150 kV og derover. I detailplanlægningen tages der hensyn til højspændingsforbindelser.

Naturgasledninger

Ifølge kommuneplanen må der ikke foretages dispositioner, der hindrer etablering og opretholdelse af naturgastransmissionsledninger. I detailplanlægningen tages der hensyn til naturgastransmissionsledninger.

Opstilling af vindmøller

Ifølge kommuneplanen kan der ikke opføres tekniske anlæg inden for vindmølleparker. Udvidelsen af rammen er i strid med retningslinjen, da der gives mulighed for solenergianlæg inden for vindmølleområdet. Retningslinjen harmonerer ikke med retningslinjerne for solenergi i kommuneplanen, der beskriver at solenergianlæg med fordel kan placeres i nærhed til infrastrukturanlæg og andre tekniske anlæg for at samle det.

Retningslinjen under "Opstilling af vindmøller" der beskriver, at der ikke kan opføres større tekniske anlæg indenfor vindmølleparker fjernes med nærværende kommunetillæg, så det kan vurderes fra projekt til projekt om større tekniske anlæg vil have en negativ effekt på vindmølleområder.

Særlige naturområder

En del af kommuneplanrammens område er omfattet af udpegning som særligt naturområde. I de særlige naturområder skal planlægningen tjene til at forbedre naturkvaliteten. Beskyttelseshensynene kan kun tilsidesættes i det omfang særlige samfundsmæssige eller planlægningsmæssige hensyn taler for det. Med en ekstensivering af landbrugsdriften uden sprøjtning og gødsning vurderes planområdet at udgøre en buffer i forhold til naturarealerne, så de særlige naturområder understøttes.

Økologiske forbindelser

En mindre del af rammeområdet er omfattet af udpegning som økologisk forbindelse. I de økologiske forbindelser skal planlægningen forbedre levesteder og spredningsmuligheder for de planter og dyr som forbindelserne skal sikre. Barrierer for dyre- og plantelivet skal så vidt muligt undgås. Hvis et nyt anlæg ikke kan undgås, skal virkningen reduceres mest muligt. Med en ekstensivering af landbrugsdriften uden sprøjtning og gødsning vurderes planområdet at få et øget naturindhold og lægge som en buffer i forhold til naturarealerne, så disse samtidig understøttes.

Potentielle økologiske forbindelser

En mindre del af rammeområdets nordlige del er omfattet af udpegning til potentiel økologisk forbindelse. Indenfor de potentielle økologiske forbindelser sigter planlægningen på friholdelse af arealerne for større tekniske anlæg mv., der modvirker, at arealerne kan rumme naturindhold og fungere som spredningsveje for planter og dyr. Den potentielle økologiske forbindelse følger Brorstrup Bæk nord for lokalplanområdet. Udlæg af området til tekniske anlæg understøtter den potentielle økologiske forbindelse ved bl.a. en ekstensivering af græsarealerne i området.

Skovrejsning uønsket

Rammeområdet er beliggende inden for et område hvor skovrejsning er uønsket for at undgå sløring af bl.a. landskabelige og kulturhistoriske værdier. Udvidelse af rammeområdet vurderes ikke at være i strid med retningslinjen.

Bevaringsværdige landskaber

Ifølge kommuneplanen bør hensynet til at understøtte landskabets karakter vægtes højt. Ændringer bør kun i ubetydeligt omfang forringe eller forstyrre landskabets geologiske, kulturhistoriske eller naturbetingede kvaliteter. Udenfor de bevaringsværdige landskaber bør landskabets karakter opretholdes ved at indpasse ændret arealanvendelse, byggeri og tekniske anlæg i landskabets karaktergivende strukturer.

I lokalplanlægningen skal det sikres, at der i bestemmelserne tages hensyn til landskabspåvirkningen, så den mindskes mest muligt. I rammebestemmelserne fastsættes derfor krav om indpasning af anlægget til landskabets karakter og den eksisterende beplantningsstruktur.

Større sammenhængende landskaber

Ifølge kommuneplanen bør beskyttelse og udvikling af særlige landskabsværdier prioriteres inden for de større sammenhængende landskaber, herunder synlighed og oplevelse af landskabernes geologiske og kulturhistoriske fortælling, særlige naturværdi samt værdi som rekreativt landskab.

De større sammenhængende landskaber bør friholdes for større tekniske anlæg, der slører landskabssammenhængene eller har konsekvenser for karakteren og oplevelsesværdien i nabolandskaberne. Kan et anlæg ikke undgås, skal det placeres og udformes, så det præger landskabet mindst muligt.

I lokalplanlægningen skal det sikres, at der i bestemmelserne tages hensyn til landskabspåvirkningen, så den mindskes mest muligt. I rammebestemmelserne fastsættes derfor krav om indpasning af anlægget til landskabets karakter og den eksisterende beplantningsstruktur.

Lavbundsarealer

Lavbundsarealer skal friholdes for byggeri og anlæg, der kan forhindre, at de kan genoprettes som vådområder.

Da området skal reetableres til landbrugsdrift eller naturarealer efter solcelledriftens ophør vurderes solcelleanlægget ikke at være i strid med lavbundsudpegningen.

Særligt værdifuld landbrugsjord

I de særligt værdifulde landbrugsområder er et primært hovedhensyn landbrug og dets fortsatte arealanvendelse.

I områderne må der som udgangspunkt ikke planlægges eller etableres anlæg og andet, der på væsentlig måde begrænser mulighederne for landbrugets arealmæssige drift. Begrænsninger kan f.eks. være byudvikling, skovrejsning, rekreative områder og formål samt lugtpåvirkelige funktioner og anlæg. Da området skal reetableres til landbrugsdrift eller naturarealer efter solcelledriftens ophør vurderes solcelleanlægget ikke at være i strid med landbrugsinteresserne i området.

Områder til store husdyrbrug

Driftsbygninger og driftsanlæg på store husdyr kan efter en konkret vurdering placeres inden for de udpegede områder.

Indenfor områder til driftsbygninger og driftsanlæg på store husdyrbrug, må der som udgangspunkt ikke planlægges eller etableres anlæg, der på væsentlig måde begrænser mulighederne for landbrugsdrift. Udlæg af et rammeområde til energianlæg vurderes ikke at medføre en negativ påvirkning af de fremtidige driftsmuligheder for store husdyrbrug.

Forhold til anden planlægning

Natura 2000-områder

EU's fuglebeskyttelsesdirektiv og habitatdirektiv pålægger EU's medlemslande at bevare en række arter og naturtyper, som er sjældne, truede eller karakteristiske. Det sker ved at udpege særlige områder, hvor disse arter og naturtyper er beskyttede, såkaldte Natura 2000-områder. Ramsar-, habitat- og fuglebeskyttelsesområderne udgør tilsammen Natura 2000-områderne.

Planområdet ligger henholdsvis ca. 5,5 km og 3,5 km fra nærmeste Natura 2000-områder. Det drejer sig om habitatområdet Nibe Bredning, Halkær Ådal og Sønderup Ådal, fuglebeskyttelsesområdet Rold Skov, samt habitatområde Rold Skov, Lindenberg Ådal og Madum Sø. På grund af afstanden vurderes det ikke, at planforslaget vil kunne medføre en væsentlig påvirkning af arter og naturtyper inden for Natura 2000-områderne.

Der vil dog være en indirekte effekt i forbindelse med skiftet fra landbrugsjord til solcelleanlæg, herunder ophør af gødsning. Dette vurderes at medføre en reduktion af kvælstoftilførslen til Lovns Bredning, hvilket understøtter bestræbelserne på at nå vandplanernes mål om "god økologisk tilstand" i dette kystvandområde. Indsatsbehovet i forhold til kvælstof er her stort og bredningen er samtidig en del af Natura 2000 området Lovns Bredning, Hjarbæk Fjord og Skals, Simested og Nørre Ådale samt Skravad Bæk. Plan og projekt understøtter derfor samtidig bestræbelserne på at opnå "gunstig bevaringsstatus" for de marine Natura 2000 naturtyper i Lovns Bredning.

Beskyttede arter på habitatdirektivets bilag IV.

Bilag IV i EU's habitatdirektiv indeholder en liste over udvalgte dyre- og plantearter, som medlemslandene er forpligtet til at beskytte både inden for og uden for Natura 2000-områderne. Det handler bl.a. om forbud mod ødelæggelse af yngle-/rasteområder og mod at forstyrre arterne.

Rebild Kommune er ikke bekendt med konkrete yngleforekomster i området og det vurderes ikke at planen vil kunne skade eller ødelægge eventuelle yngle- eller rasteområder.

Miljøvurdering

Efter lov om miljøvurdering af planer og programmer og af konkrete projekter (VVM) skal der udarbejdes en miljøvurdering, hvis gennemførelsen af planen må antages at kunne få en væsentlig positiv eller negativ indvirkning på miljøet. Formålet hermed er at sikre et højt miljøbeskyttelsesniveau og at bidrage til at integrere miljøhensyn ved udarbejdelse og vedtagelse af planer, som kan påvirke miljøet væsentligt.

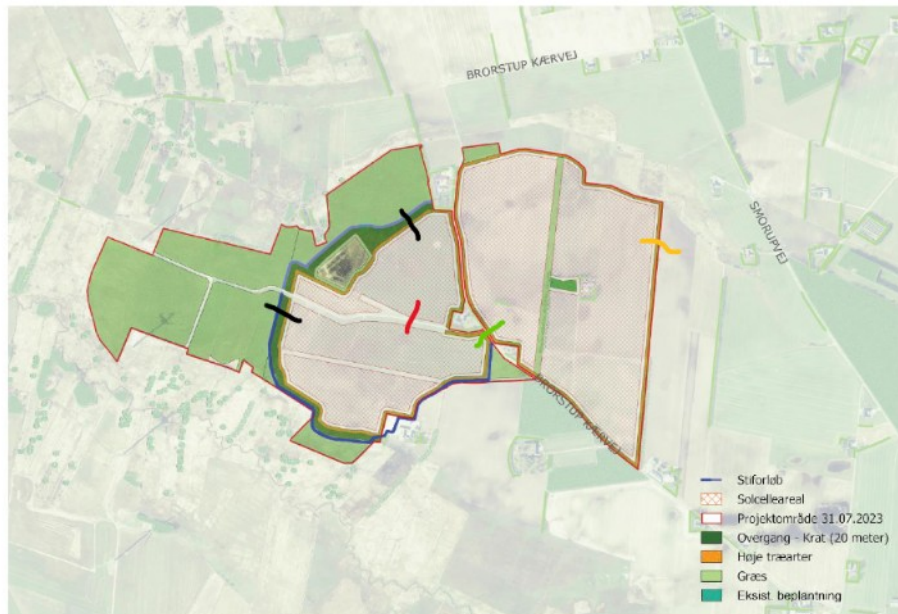
Bygherre har anmodet om, at det konkrete solenergiprojekt skal undergå en miljøvurdering (VVM), jf. miljøvurderingslovens §18, stk. 2. Samtidigt har Rebild Kommune vurderet, at kommuneplantillæg og lokalplan er omfattet af krav om miljøvurdering, jf. miljøvurderingslovens § 8. Miljøvurderingerne er udarbejdet som én samlet miljørapport, der er vedlagt planforslagene.

Emnerne belyst i miljørapporten:

- Landskab/visuel påvirkning
- Klima
- Menneskers sundhed
- Befolkning
- Biodiversitet
- Vand
- Arealforbrug

Beplantningsprincipper

Arealerne nord, vest og syd for stien (se figur 1 - blå streg) skal friholdes for nogen form for beplantning. Arealerne skal være åbne med vedvarende græs alene. Derved går der direkte fra helt åbne arealer, inklusiv stien, til et område med overgangsarealer med vedvarende græs med spredt beplantning/krat, overvejende buske og mindre træer til et egentligt plantebælte med højere træer som vist i figur 2 - snit A - A.



Figur 1: Oversigtskort over planområdet. Afgrænsningen af solceller mod vest er vist med sort streg og i det efterfølgende kaldet "snit A-A", beplantningen ved øst-vestgående grusvej er vist med rød streg og i det efterfølgende kaldet "snit B1-B1". Snittet ved Brorstrup Kærvej vist med grøn streg er i det efterfølgende kaldet "snit B-B". Afslutningen af solcellepark mod øst vist med gul streg er i det efterfølgende kaldet "snit C-C".

Der vil, når beplantningen er tilvokset opstå et nyt landskabsrum, der bedre friholder det åbne kig langs Lerkenfeld Å. Samtidig vil de nye, organiske plantebælter omkring solcelleanlægget ud over den afskærmende virkning opleves som en naturlig baggrund for ådalslandskaber. Med rammebestemmelserne fastholdes en naturligt varierende overgang mellem landbrugslandskab og lavbundslandskab. Projektgrænsen er fastholdt, så grænsen for solcelleanlægget holdes øst for deklaraationsarealet af højspændningsledningerne. Langs med, og vest for Brorstrup Kærvej etableres traditionelle beplantningsbælter, læhegn, i overensstemmelse med eksisterende landskabskaraktertræk og naturligt hjemmehørende træ- og buskarter i området med udgangspunkt i allerede eksisterende læhegn. Principperne for beplantningen ved Brorstrup Kærvej, grusvej, øst-vest samt afslutningen af solcelleparken mod øst er vist på figur 3.



Figur 2: Overgang mellem det åbne areal uden beplantning afgrænset af den nye sti til overgangsarealerne og plantebælte til solcellearealet

Ved etablering af den skærmende beplantning er det vigtigt, at der opnås et naturligt udtryk, at der sikres årstidsvariation og at der vælges et passende antal stedsegrønne træer og buske, der sikrer, at der også i vinterhalvåret er en skærmende virkning.

Valget af beplantning afhænger af de lokale karakteristika og givne jordbundsforhold og - betingelser og skal tage udgangspunkt i hjemmehørende arter og evt. egnspecifikke arter.

Muligt plantevalg til lavereliggende, vedvarende græsarealer (mellem sti og vestlig afgrænsning af projektarealet

- Vedvarende græs

Muligt plantevalg til overgangsarealer

- Småbladet elm (*Ulmus minor*)
- Ask (*Fraxinus excelsior*)
- Stilkeg (*Quercus robur*)
- Bævreasp (*Populus tremula*)
- Rød-el (*Alnus glutinosa*)
- Tørst (*Rhamnus frangula*)
- Alm hæg (*Prunus padus*)
- Seljepil (*Salix caprea*)

Muligt plantevalg til plantebælter

- Hassel - (*Corylus avellana*)
- Éngriflet Hvidtjørn, (*Crataegus monogyna*)
- Bøg - (*Fagus Fagus sylvatica*)
- Skovfyr - (*Pinus Sylvestris*)
- Fugle-Kirsebær, (*Prunus avium*)
- Bævreasp (*Populus tremula*)
- Vinter-Eg - (*Quercus petraea*)
- Stilk-Eg - (*Quercus robur*)
- Bånd-Pil (*Salix viminalis*)
- Almindelig Røn - (*Sorbus aucuparia*)

Rækkerne etableres uden fast struktur og med varierende mellemrum, for at sikre en åben og naturlig struktur.



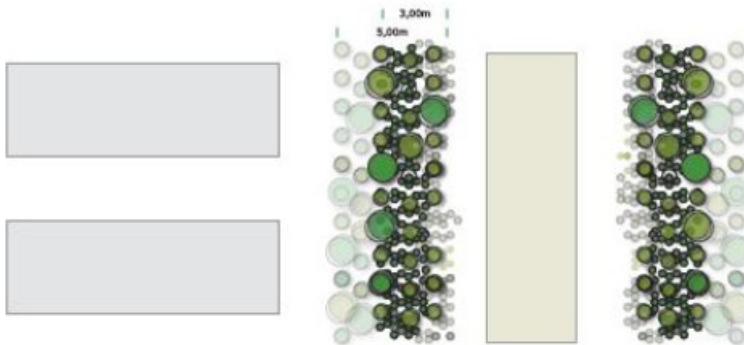
SNIT B-B I BRORSTRUP KØRVEJ MOD ØST
MED SKÆRMENDE
3.) BEPLANTNINGSBÆLTE, 3 RK.



SNIT B1-B1 I GRUSVEJ, ØST-VEST
MED SKÆRMENDE
3.) BEPLANTNINGSBÆLTE, 3 RK., I BEGGE SIDER



SNIT B1-B1 (ALT.) I GRUSVEJ, ØST-VEST
MED SKÆRMENDE
3.) BEPLANTNINGSBÆLTE, 5 RK., I BEGGE SIDER
ELLER 5 M'S BÆLTE MOD LANDSKAB



3.) Træer i plantebælter:
Ainus glutinosa
Betula pendula
Corylus avellana
Crataegus monogyna
Quercus robur
Prunus padus
Prunus avium
Salix cinerea
Salix caprea
Salix pentandra
Sorbus aucuparia
Populus tremulata
Fraxinus excelsior
Pinus sylvestris

Ved etablering af den skærmende beplantning er det vigtigt, at der opnås et naturligt udtryk, at der sikres årstidsvariation og at der er valgt et passende antal stedsegrønne træer og buske, der sikrer at der også i vinterhalvåret er en skærmende virkning. Det anbefales også at anvende hel eller delvis eller stedsegrøn underplantning som eksempelvis brombær eller vedbend.

Vælget af beplantning, en kombination afhængigt af lokale karakteristika og givne jordbundsforhold og -betingelser skal tage udgangspunkt i hjemmehørende arter og evt. egnspecifikke arter.

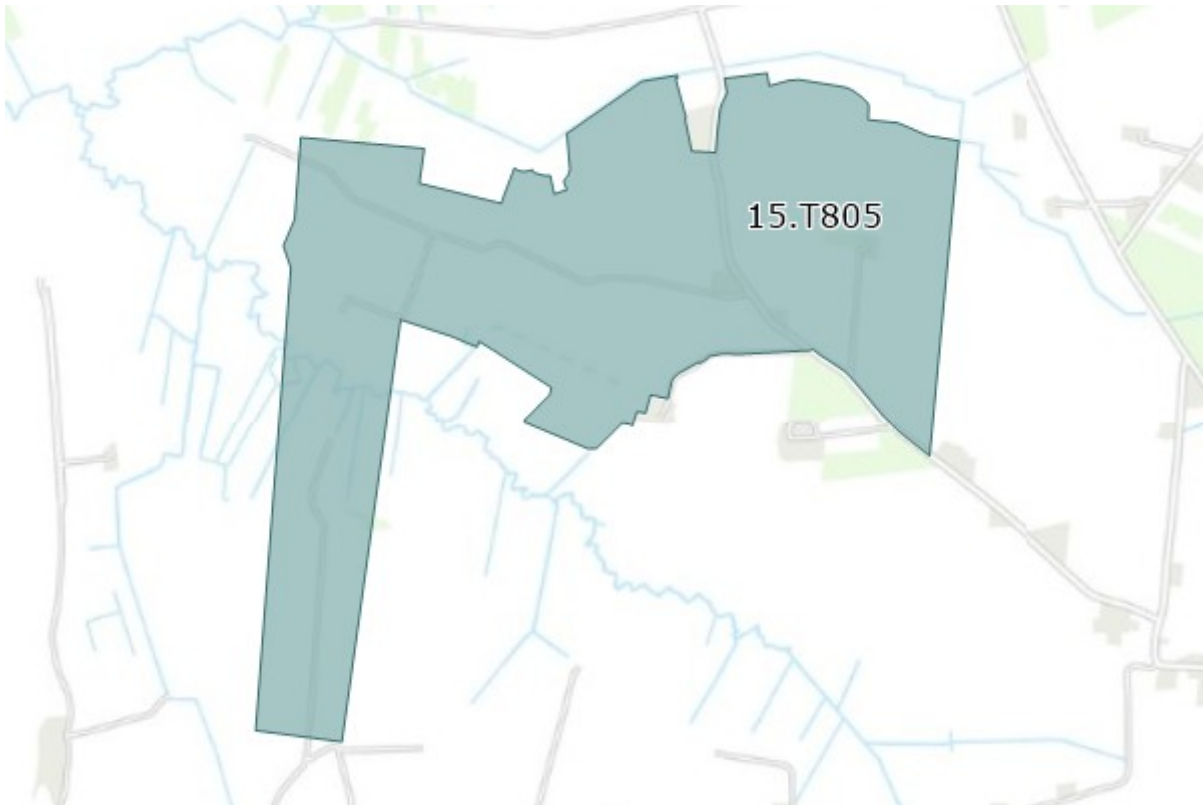


SNIT C-C AFSLUTNING AF SOLCELLEPARTK MOD ØST
MED SKÆRMENDE
3.) BEPLANTNINGSBÆLTE, 3 RK.

Figur 3: Beplantningsprincipper

Rammer

15.T805 - Tekniske anlæg



Anvendelse

Generel anvendelse er **teknisk anlæg**

Specifik anvendelse er angivet til **tekniske anlæg, vindmølle anlæg, solenergianlæg**

Der er planlagt **15 megawatt** for vindmølleområdet

Generelle anvendelsesbestemmelser

Vindmølle- og solenergiområde ved Brorstrup

Zonestatus

Planlagt zone er **landzone**

Bebyggelsesomfang

For 'Tekniske anlæg' gælder

Maksimal højde er 8,5 m

For 'Solenergianlæg' gælder

Maksimal højde er 3,2 m

Udstykning

Rammen regulerer ikke udstykning

Lokalplanlægning

Ved lokalplanlægning kan der maksimalt planlægges for ca. 70 ha solenergianlæg.

Særlige bestemmelser

For vindmølle området: Inden for konsekvenszone 1 må der ikke etableres nye enkeltboliger eller støjfølsom arealanvendelse. Inden for konsekvenszone 2, må der ikke etableres ny støjfølsom arealanvendelse. Effekt 3 MW. pr mølle.

Der skal i lokalplanlægning for solcelleanlæg tages særligt hensyn til indpasning i landskabets karakter. Ny beplantning skal ske i overensstemmelse med områdets eksisterende beplantningsstruktur.

Arealerne nord, syd og vest for stien skal kun bestå af græsarealer uden krat m.v.
Der udover gælder følgende rammebestemmelser for beplantningen:

- Beplantning mod Lerkenfeld Å skal overordnet indpasses efter naturlige terrænmæssige forhold og med særligt hensyn til det historiske ådalslandskab.
- Beplantningen skal overordnet have et åbent, organisk og naturligt udtryk.
- Langs solcelleanlæggets ydre afgrænsning skal der etableres højere beplantningstyper med en andel af stedsegrønne træer, som skærmer mod indsiget fra ådalen året rundt.
- Højere beplantningstyper langs solcelleanlæggets ydre afgrænsning skal etableres inden for den højere beliggende landbrugsflade, og have en bredde på mellem 5 – 10 meter.
- Beplantningen langs solcelleanlæggets ydre afgrænsning skal i løbet af 4-5 år når fuld tilvokset have en højde, som afskærmer solcelleanlægget, dog minimum 4,5 meter.
- Beplantningen skal etableres med ammetræer for at sikre hurtig vækst og afskærmning.
- Mellem den højere beplantning og Lerkenfeld Å mod vest, skal der etableres et overgangsareal med naturligt varierende overgange mellem landbrugslandskab og lavbundslandskab. Beplantningen skal primært bestå af en slørende spredt kratbeplantning og en bredde på mellem 5 – 20 meter.

Der skal i lokalplanlægningen tages hensyn til højspændings- og naturgasledninger i området.

Miljørapport

[Miljøvurdering af lokalplan nr. 340 og kommuneplantillæg nr. 6 til Kommuneplan 2021 for solcelleanlæg ved Brorstrup Kær kan læses her.](#)