

Hvidbog

Foroffentlighed for planlægning af en solcellepark ved St. Abildgård og undersøgelseskorridor for kabeltracé til transformestation i Ferslev

Rebild Kommune og Aalborg Kommune har modtaget ansøgning om miljøkonsekvensvurdering i forbindelse med planlægning for Solcellepark St. Abildgård ved Øster Hornum i Rebild Kommune og en undersøgelseskorridor for kabeltrace fra solcelleparken til eksisterende transformestation ved Ferslev i Aalborg Kommune. Der skal forud for realiseringen af solcelleparken udarbejdes både kommuneplantillæg, lokalplangrundlag og gennemføres en miljøvurdering af planerne, for at sikre det nødvendige plangrundlag for projektet. Miljøvurderingen af planerne og miljøkonsekvensvurdering af selve projektet udarbejdes samlet. Debatoplægget der beskriver projektet og de forventede emner til afgrænsningsnotatet har været udsendt i offentlig høring af to omgange i Rebild Kommune og en gang i Aalborg Kommune. Afgrænsningsnotatet har også været i en særskilt høring hos offentlige myndigheder, og fastlægger, hvor omfattende og detaljerede oplysninger miljøkonsekvensrapporten skal indeholde, for at kommunerne kan vurdere anlæggets miljømæssige konsekvenser og træffe afgørelse på et oplyst grundlag.

Formålet med at foretage en høring af offentligheden, forud for vedtagelsen af en plan og det videre arbejde med miljøvurderingen er, at inddrage offentligheden i processen og give offentligheden mulighed for at få indflydelse på planlægningen og indholdet i miljøvurderingen. Høringssvarene indgår i den videre politiske behandling af sagen i begge kommuner, så den politiske beslutning bygger på dialog og et oplyst grundlag. Denne hvidbog er både Rebild Kommunes behandling af høringssvar til solcelleparken og del af kabeltracé og Aalborg Kommunes behandling af høringssvar til den del af kabeltrace beliggende i Aalborg kommune.

Hvidbogens opbygning

Hvidbogen er opbygget som et skema med 6 kolonner, der har en række for hvert høringssvar.

1. *Første kolonne* angiver nummeret på høringssvaret i den rækkefølge de er indkommet i høringsperioden.
2. *Anden kolonne* angiver afsenderen af høringssvaret med adresse/ navn, alt efter om det er en borger, forening, kommune, styrelse med mere, der har indgivet høringssvaret.
3. *Tredje kolonne* angiver emnet på høringssvaret.
4. I *fjerde kolonne* er der udarbejdet et resume af hovedpointerne fra høringssvaret. Hver hovedpointe har sit eget punkt. Alle høringssvar, der er modtaget inden for høringsperioden, vil endvidere indgå i deres fulde længde i den videre politiske behandling af sagen som et selvstændigt bilag.
5. *Femte kolonne* indeholder forvaltningens vurdering af hovedpointerne fra høringssvaret.

6. *Sjette kolonne* angiver hvilke ændringer forvaltningen anbefaler, at høringsvaret giver anledning til.

Hvidbog - behandling af hørings svar

I denne hvidbog sammenfattes alle hørings svar indgivet til debatoplæg, som er modtaget i den første offentlige høringsperiode fra den 15. juni til den 20. juli 2023 om solcelleparken i Rebild Kommune og den anden supplerende offentlige høringsperiode fra den 7. november til den 23. november 2023, som også omfattede undersøgelseskorridoren for kabeltracé i Rebild Kommune og Aalborg Kommune. Dertil er der hørings svar fra berørte myndigheder, som er modtaget i høring fra den 7. november til 21. november 2023.

European Energy har afholdt informationsmøde om solcelleparken i Rebild Kommune den 22. juni 2023.

Der er modtaget 37 hørings svar i alt (to af de indsendte hørings svar er enslydende) heraf er 5 af dem fra berørte myndigheder.

Hørings svarene er opdelt under tre overskrifter:

- Hørings svar til solcelleanlæg i Rebild Kommune
- Hørings svar fra berørte myndigheder
- Hørings svar til solcellepark og kabeltracé i Rebild Kommune og Aalborg Kommune

De indkomne hørings svar omhandlede hovedsageligt følgende emner:

- Naboerne til solcelleparken skal behandles ordentligt i form af kompensationsmuligheder både ift. grøn pulje og midler til lokale projekter såsom MeNaTeket og nye stisystemer
- Bekymringen omkring forringelse af naboboligernes værdi
- Bekymring for synligheden af anlægget
- Bekymring for om solcellerne forurener
- Uforstående overfor udtagning af god landbrugsjord
- Bekymring for påvirkningen af naturen og miljøet herunder genskin, støj og refleksion samt grundvandet.
- Mulighed for at koble solcelleparken på højspændingsledning
- Bekymring for påvirkning af naturen og sundheden ved nedgravning af kabel
- Spørgsmål til metoden for nedgravning af kabel og fremtidigt deklARATION i forhold til jordvarmeanlæg og nedsivningsanlæg.

Der tages forbehold for, at hvidbogen ikke giver svar på samtlige spørgsmål og bemærkninger, som indgår i hørings svarene. Bemærkninger og kommentarer, der ikke er egentlige spørgsmål eller forslag er ikke direkte besvaret, men taget til efterretning. Alle hørings svarene er vedlagt som bilag i deres fulde længde.

Forvaltningen har vurderet, hvorvidt de enkelte hørings svar giver anledning til ændring af afgrænsningsnotatet.

Hørings svar til solcelleanlæg i Rebild Kommune

Nr.	Indsender	Emne	Hørings svar/indsigelse <i>Kort referat af indholdet i høringssvaret</i>	Forvaltningens bemærkninger	Forvaltningen anbefaler
1.	Lokalrådet for Øster Hornum og Omegn indsendt på vegne af Mikkel Kappel	Lokal forankring	<ul style="list-style-type: none"> • Naboerne til anlægget skal behandles ordentligt • Hvis lokalrådet skal støtte projektet, skal der desuden sendes midler løbende flere af byen nuværende projekter: <ul style="list-style-type: none"> ○ MeNaTekets etape 2 og etape 3 ○ Hærvejen f.eks. etablering af hytter/ overnatningsmuligheder ○ Igangværende projekt mellem MeNaTeket og Øster Hornum ○ Børneuniversitet om makersspace er oplagt med et kreativt og læringsfyldigt oplevelsescenter i områdets nordlige del som er forbundet med sti til Øster Hornum. Så tænk endelig det med ind og gerne i et samarbejde med skolen. ○ Etablering af to ladestandere ved hallen evt. med gratis strøm i peak perioderne til byen borgere. ○ Den grønne pulje skal bruges lokalt som compensation til nærområdet. Gerne i form af trafiksikkerhed til børnene der cykler til/fra skole mellem Øster Hornum og Byrsted og mellem Øster Hornum og 	<p>Forslag om økonomi og ejerforhold kan ikke indgå i planerne. I stedet vil de indgå i drøftelser mellem bygherren, kommunen og Energistyrelsen. Det er Byrådets ønske at lokalområdet/nærområdet får mest mulig gavn af både de tvungne erstatninger og de ekstra frivillige midler, som opstilleren betaler i forbindelse med anlægget.</p> <p>Opstillere af solcelleanlæg skal indbetale 40.000 kr. pr. MW til Grøn Pulje. Opstillere af VE-anlæg indbetaler midlerne til en grøn pulje som et engangsbeløb i forbindelse med nettilslutning af anlægget.</p> <p>Midlerne fra Grøn pulje, er tilgængelige når solcelleanlægget begynder at producere strøm. Det er Rebild Kommune der kommer til at stå for administrationen af midlerne. Til den tid kan der indsendes ønsker om, hvad midlerne skal bruges til.</p>	Det er taget til efterretning.

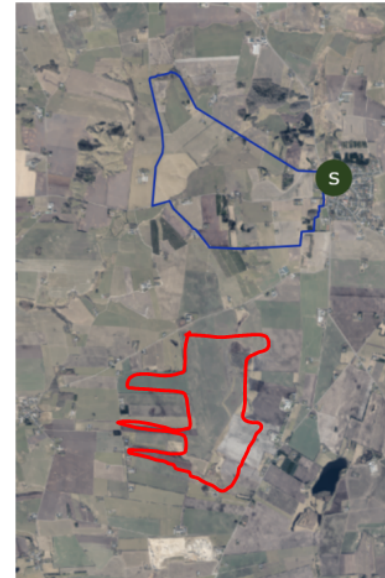
			Guldbæk.	<p>Kompensation kan gøres på følgende måde:</p> <p>1) Udover Værditabs- og salgsoptionsordning, VE-bonus forventes det at projekt indbringer op til 7,2 millioner i Grøn Pulje.</p> <p>2) Herudover er det ansøgers udspil, at projektet bidrager med værdien af 250.000 kWh pr. år i anlæggets levetid til udvikling af lokalområdet (<3 km). Hensigten hermed er, at støtten fortrinsvist tilfalder tiltag i nærhed af projektet i form af støtte til lokale formål og projekter, eksempelvis initiativet omkring MeNaTeket</p> <p>3) Til slut tilbyder ansøger op til 25% i lokalt medejerskab. Husstande op til 3 kilometer fra anlægget kan købe op til 100 andele* (ca. 500.000 kr. baseret på historiske priser).</p>	
2.	Stigruppen indsendt på vegne af Bente S. Poulsen og Poul G. Poulsen	Stisystemer	<ul style="list-style-type: none"> Særligt Nihøjrruten er udfordret af Solcelleparken ved St. Abildgård. På denne rute bevæger brugerne sig parallelt med solcelleparken fra Friluftscenter Katbakken op mod vindmøllerne. Herfra er et view udover landskabet som påvirkes af solcellepanelerne. Det forslås derfor at 	Ansøger har tilbudt at opsætte informationstavler ved Nihøjrruten. På kortet nedenfor ses afstanden mellem Nihøjrruten (blå rute) og St. Abildgård Solcellepark (rød afgrænsning).	Det er taget til efterretning.

der på denne strækning opsættes informationstavler med oplysninger om solcelleparken.

- En af stierne ved Øster Hornum er påtænkt til Hornum Sø. Her vil det være oplagt at stiforløbet bevæger sig fra Friluftcenter Katbakken til Abildgårdsvej via et tilrettelagt stiforløb gennem solcelleparken til gammel Viborgvej og videre til Hornum Sø. Et samspil mellem stierne og solcelleparken vil kunne være et aktiv for området.

Nihøjstien


Længde: 8.3 km



Lokalplanen giver mulighed for passage gennem området på stier. Det forventes at være attraktivt for lokalområdet. Forslag om ejerforhold til stiforbindelser uden for solcelleparken kan ikke indgå i planerne.

De rekreative interesser der åbnes op for i plan- og projektområdet bliver vurderet i miljøkonsekvensrapporten

3.	Ann-Kathrin Østergaard og Søren B. Johansen, Abildgårdsvej 11, 9530 Støvring	Foringelse af boligværdien	<ul style="list-style-type: none"> Foringelse af boligværdien er den største bekymring, da det omkringliggende landskab vil blive markant domineret af solcelleparken på St. Abildgård. 	<p>Kompensation og andre støtte- eller udbytteordninger indgår ikke i lokalplanen. Men der er lovgivning på området, som betyder at alle kan få vurderet om de lider et værditab, hvis det er tilfældet, vil værditabet efterfølgende blive udbetalt af opstiller.</p> <p>I forbindelse med den offentlige høring af lokalplanen vil Energistyrelsen orientere om regler og mulighederne for erstatning/opkøb m.m. på et offentligt borgermøde. Alle værditab vurderes af fagpersoner og udbetales kontant af projektet.</p>	Bekymringen er taget til efterretning, men det er ikke noget lokalplanen eller miljøvurderingen kan regulere eller undersøge.
----	--	----------------------------	--	--	---

		Kuperet terræn	<ul style="list-style-type: none"> Da solcelleparken vil være meget dominerende i det kuperede terræn, så må der sørges for meget høj beplantning. Arealet, hvor der planlægges, er jf. Rebild Kommunes - Kommuneplan 2021 ikke et fladt terræn 	<p>Landskabet ved Abildgaard solcellepark vil ændre karakter. Gennem en miljøvurderingsproces vil der være fokus på landskab, herunder anlæggets påvirkning på oplevelsen af solcelleparkens størrelse og terrænet.</p> <p>Med henblik på at reducere anlæggets landskabelige påvirkning har der i forbindelse med ansøgningen været foretaget en ekstern landskabsvurdering som har været årsag til projektilpasninger såsom respektafstand til Abildgårdsvej og Gammel Viborgvej.</p>	Landskabelig påvirkning er i forvejen et stort fokus fra forvaltningen og bliver undersøgt i miljøkonsekvensrapporten
		Mere natur	<ul style="list-style-type: none"> Såfremt der ønskeligt at få mere natur i Rebild Kommune, så kunne det da være at sløjfe den boring der afvander området syd for Abildgårdsvej 11. Søen, som vist på figur 1, vil naturligt fremkomme igen. Denne har før vist sig, hvilket medførte et rigt fugleliv med blandt andet sangsvaner. <div data-bbox="826 1173 1303 1348" data-label="Image">  </div> <p>Figur 1: Sø ved St. Abildgårds jorde.</p>	Lodsejeren oplyser, at der ved Abildgårdsvej 11 er tale om en dræning, som afvander området. Den lejeaftale der indgås mellem ansøger og lodsejer er på 30 år, og af lejeaftalen fremgår det at ansøger dræner området som hidtil for at oprette jorden i samme stand som da lejeaftalen blev indgået.	Tages til efterretning.

		Forurening	<ul style="list-style-type: none"> Derudover er forurening af drikkevand, som følge af afvaskning af solcellernes coating m.m. en bekymring, og derfor ikke ønskværdigt, da området ligger i et følsomt drikkevandsindvindingsområde. I området ligger der adskillige andelsvandværker og egne borer. 	<p>Drikkevand er en national interesse.</p> <p>Der skal redegøres for drikkevand ifm. Miljøvurderingen/ Miljøkonsekvensvurderingen.</p> <p>PFAS og andre uønskede stoffer i solcellepaneler, som kan skade drikkevandet, skal vurderes. PFAS er blevet benyttet meget bredt i industrien og findes i utallige produkter. Tidligere benyttede nogle producenter PFAS til overfladebehandling for at mindske varme, refleksion, give smudsafvisning og til at hindre fugtindtrængning.</p> <p>De solceller der stilles i Danmark skal altid opfylde gældende lovkrav til materialet.</p>	Drikkevandsinteresserne vil blive undersøgt i miljøkonsekvensrapporten
4.	Michael Sondrup, Abildgårdsvej 7, 9530 Støvring	God landbrugsjord	<ul style="list-style-type: none"> Solcelleparker ødelægger landskabet og der vil i nær fremtid være behov for biomasse og fødevarerproduktion. Projektområdet er meget god landbrugsjord, hvilket ikke følger intentionen om at planlægge solcelleparker på ikke dyrkbare arealer og i lavbundsområder. Det er derfor ikke en god ide at udlægge god landbrugsjord til en solcellepark. 	<p>Generelt arbejdes der også på at etablere solceller andre steder end på landbrugsjord. Landbrugsjorden er en ressource og skal behandles på den måde, og den rigtige balance mellem produktion af fødevarer, foder til dyr, produktion af strøm, industri, byudvikling m.m. skal findes.</p> <p>For at dække Regeringens 2030 mål om 4 gange installeret soleffekt sammenlignet med i dag, skal der anvendes ca. 17.000 hektar</p>	Det tages til efterretning.

				<p>landbrugsareal. Det svarer til 0,67% af de samlede landbrugsarealer i Danmark.</p> <p>Ved lokalisering af egnede arealer til solcelleanlæg, er der mange faktorer som spiller ind herunder nærhed til nettilslutning, antal nære naboer, landskabelige udpegninger.</p> <p>Det er en politisk afvejning og beslutning, hvordan arealerne i det åbne land skal prioriteres og disponeres.</p>	
	Dispensation fra fortidsmindebeskyttelseszoner	<ul style="list-style-type: none"> Af debatoplægget fremgår det, at European Energy vil søge dispensation for fortidsmindebeskyttelseszoner. At få tilladelse til dette på grund af teknisk anlæg i form af en solcellepark der forventes at være installeret i min 20 år, må anses som ikke muligt. Jorden må ikke dyrkes i fortidsmindebeskyttelseszonen, og gives tilladelse til dette, må det således også danne præcedens for andre interesser. 	<p>Fortidsmindebeskyttelseslinjen er en zone på 100 meter målt fra kanten af synlige fortidsminder, hvor der ikke må foretages ændringer i tilstanden af arealet. Dog dyrker landmanden arealet helt ind til 2 meter fra fortidsmindet, hvilket er almindelig praksis og indenfor lovens rammer,</p> <p>Det er Rebild kommune, som kan dispensere fra beskyttelsen ved en konkret vurdering.</p> <p>I Miljøkonsekvensvurderingen vurderes konsekvensen af projektet, herunder påvirkning af fortidsminder.</p> <p>Rebild kommunen afgør herefter om der kan gives dispensation til det ansøgte, dette sker i dialog med Slots- og Kulturstyrelsen.</p>	Det er taget til efterretning	

		Forningelse af bolig værdien	<ul style="list-style-type: none"> Hvis projektet går igennem, er vi bange for at huspriserne i området kommer til afspejle en langt mindre værdi. 	<p>Kompensation og andre støtte- eller udbytte ordninger indgår ikke i lokalplanen. Men da der er lovgivning på området, vil alle kunne få vurderet et muligt værditab som udbetales af opstiller.</p> <p>Se yderligere under høringssvar nr. 3.</p>	<p>Bekymringen er taget til efterretning, men det er ikke noget lokalplanen eller miljøvurderingen kan regulere eller undersøge.</p>
5.	Friluftscener Katbakken, på vegne af bestyrelsen og formand Hugo Mogensen	Optimale hensyn til de lokale	<ul style="list-style-type: none"> Friluftscener Katbakkens folder henviser vi til de mange aktiviteter der er på området, Kløverstier og Spor i Landskabet, Frendrup Nihøje og Hornum Sø. Umiddelbart vil et stort solcelleprojekt virke afskrækkende på besøgende. Men vi håber på at Solcellepark St. Abildgårds vil få en positiv modtagelse, når der bliver taget optimale hensyn til de lokale, til naturen og til de mange frivillige i aktører i området. Vi ser gerne at Friluftscener Katbakken og især MeNaTeket bliver inddraget i projektet. Friluftscener Katbakken bakker således op om projekt Solcellepark St. Abildgård som et aktivt for hele området. 	<p>Et samspil mellem stierne og solcelleparken vil kunne være et aktiv for områdets mange brugere af området. Solcelleparken vil være med til at give mulighed for en stiforbindelse fra Abildgårdsvej og gammel Viborgvej.</p> <p>Læs yderligere under høringssvar 1 og 3.</p>	<p>Det er taget til efterretning.</p>

6.	Styregruppen for MeNaTeket, på vegne af Per Vilsbøll, Birgitte Bak-Sørensen og Nonni Smedsgård	Lokal forankring og Grøn pulje	<ul style="list-style-type: none"> • Projektgruppen mener, at det er vigtigt, at lokalbefolkningen kompenseres, hvis et VE-anlæg skal gennemføres i sådan et natur- og landbrugsområde. • Der henstilles til at Rebild Kommune påser at de midler projektet udløser til Grøn Pulje tilfalder projekter i lokalområdet f.eks. MeNaTeket 	<p>Kompensation og andre støtte- eller udbytte ordninger indgår ikke i lokalplanen. Men da der er lovgivning på området, vil alle kunne få vurderet et muligt værditab som udbetales af opstiller.</p> <p>Læs yderligere om grøn pulje under høringsvar 1.</p>	Det er taget til efterretning
		Nye rekreative arealer	<ul style="list-style-type: none"> • Projektgruppen ser en fordel ved at der i projektet indgår etablering af nye rekreative arealer til gavn for lokalbefolkningen ved og omkring solcelleparken som det fremgår af debatoplægget. • Etablering af parkering og vandpost der hvor Tyskermosen ender ved Abildgårdsvej • Solcelleparkens stisystemer kobles sammen med områdets øvrige stier, således at stierne i parken bliver en del af kløverstierne ved at der anlægges en stiforbindelse fra Kløverstiens Nihøjespor forbi møllerne og sydpå til Abildgårdsvej, der hvor stien fra Tyskermosen udmunder. Stiforbindelsen og hele stisystemet kan blive en "sløjfe" på Hærvejen, hvor Øster Hornum/ MeNaTeket er start/stop på en etape. Herudover ønskes det at kunne vandre videre fra trampestier ved solcelleparken til Hornum Sø. • Forslår at der etableres et oplevelses/ 	<p>Et samspil mellem stierne og solcelleparken vil kunne være et aktiv for områdets mange brugere af området. Solcelleparken vil bl.a. være med til at give mulighed for en stiforbindelse fra Abildgårdsvej og gammel Viborgvej.</p> <p>Ansøger har oplyst at ideerne så vidt muligt forsøges indarbejdet i projektet.</p>	Det er taget til efterretning

			Videnscenter, hvor både børn og voksne kan få indsigt i og læring om solcelle-energi og fremtidens energiforsyning.		
7.	Tranten Vandværk Amba. På vegne af formand Erik R. Thyssen	Forurening	<ul style="list-style-type: none"> Tranten Vandværks bekymring går på at de er blevet oplyst om at solcellepaneler indeholder bly og PFAS-stoffer som løbende afvaskes til de underliggende jordarealer. Tranten Vandværk henstiller til at Byrådet i Rebild Kommune beslutter at teste berørte arealer inden og løbende under projektets løbetid for PFAS stoffer. Tranten Vandværk henstiller til at Byrådet sikrer grundvandet med en tinglysning om, at driften af solcelleparken skulle ske uden anvendelse af sprøjtegifte og gødsning eller andre stoffer Tranten vandværk opfordrer Byrådet til at stille krav overfor projektudviklerne at de detaljeret skal redegøre for miljøpåvirkninger for monterede solpaneler og at de benytter paneler som er produceret af og med genanvendte materialer så de ikke ender i deponi efter endt levetid således 	<p>Drikkevand er en national interesse.</p> <p>Der skal redegøres for drikkevand, PFAS og Bly ifm. Miljøvurderingen/ Miljøkonsekvensvurderingen.</p> <p>Der anvendes ikke sprøjtegifte og gødsning til at drifte solcelleparken.</p> <p>Læs yderligere under høringssvar 3.</p> <p>I Miljøvurderingen / Miljøkonsekvensvurderingen redegøres for miljøpåvirkningen.</p>	Der vil blive undersøgt for drikkevandsinteresser, PFAS og Bly i miljøkonsekvensrapporten.

			<p>en evt. ny miljøkatastrofe forhindres. - Og opstår der fremtidige skadelige påvirkninger af miljøet skal projektudviklerne vedkende sig deres ansvar og udbedre påførte skader. Hvordan sikrer man dette fra Rebild Kommunes side?</p>		
8.	Øster Hornum Borgerforening	Natur og miljøhensyn herunder genskin og refleksion	<ul style="list-style-type: none"> Foreningen har som sådan intet at indvende mod etablering af solcelleparken at solcelleparken etableres på en sådan måde, at der er en mindst mulig indgriben i den omkringliggende natur, samt at der i videst muligt omfang tages hensyn til det omkringliggende miljø, herunder lodsejerne tæt på solcelleparken. Her tænkes primær på genskin og refleksion af stærkt sollys fra panelerne og den potentielle mulighed for væsentlige gener for de omkringliggende lodsejere. <p>Høringssvaret har udover bemærkningerne ovenfor vedhæftet et høringssvar vedr. "Lukning af plejehjemmet Birkehøj, Øster Hornum" – vi antager at dette er en fejl.</p>	Som led i miljøvurderingen undersøges både påvirkninger på naturen såsom levested for dyr og potentielle refleksionsgener ved nærmeste naboer og veje.	Der vil blive undersøgt påvirkning på naturen såsom levested for dyr og potentielle refleksionsgener ved nærmeste naboer og veje i miljøkonsekvensrapporten.

9.	DN Rebild, På vegne af formand Aage Langeland, Gravlevvej 16B, 9520 Skørping	Tracker systemer	<ul style="list-style-type: none"> Helt overordnet ønsker vi, at der bliver anvendt solceller med trackersystem, da det giver mest natur. I forhold til de fastmonterede stationære solceller giver solceller på tracker- system næsten dobbelt så meget lys på jorden og dermed langt større mulighed for natur og biodiversitet under og omkring solcellerne. Samtidig udnytter trackersystemet sollyset meget mere effektivt. 	Lokalplanen skal rumme flere systemer, da det teknologisk ikke er til at vide hvilken system fremtiden bringer.	Tages til efterretning
		Randbeplantning	<ul style="list-style-type: none"> Når beplantningsbæltet skal skjule indblikket til solcellerne, skal der mindst være 5 rækker bestående af hjemmehørende egnstypiske danske arter, der kan opnå en nødvendig højde set i forhold til det aktuelle landskab. Et sådant bælte skal nu eller på sigt stå i forbindelse med andre grønne korridorer, så dyrelivet kan få gavn af sammenhængende natur. 	Ifm. Miljøvurderingsprocessen vurderes behovet for randbeplantningens bredde. Der er erfaring med en randbeplantning på 5 meters bredde, men det kan være nødvendigt mod naboer med en bredere randbeplantning.	Beplantningen vil indgå i miljøkonsekvensrapporten
		Pesticider og gødning	<ul style="list-style-type: none"> Der bør endelig være krav om, at der plantes, så snart det er muligt i forhold til opstilling af panelerne, og at planterne skal have en størrelse ved udplantningen der ikke forsinkes den ønskede virkning. I det kommende projekt beder vi kommunen sikre, at der ikke bliver anvendt kemikalier eller pesticider i projektområdet af hensyn til biodiversiteten og sikring af grundvandskvaliteten. 	<p>Lokalplanen vil stille krav om at beplantningen er etableret/plantet som en forudsætning for at anlægget kan tages i brug. Ansøger har oplyst, at de selv har en interesse i at plante så tidligt som muligt.</p> <p>Lokalplanen kan ikke regulere forholdet om at der ikke anvendes kemikalier eller pesticider. Ansøger oplyser, at der ikke anvendes</p>	Tages til efterretning og indarbejdes i lokalplanen så vidt muligt.

				kemikalier eller pesticider inden for projektområdet.	
		§3 naturområder og lavbundsarealer	<ul style="list-style-type: none"> • Der bør under ingen omstændigheder placeres solceller i §3 naturområder. • Ligeledes mener vi at placering af solceller i lavbundsarealer bør undgås, da arealerne i de fleste tilfælde med større fordel kan udlægges til natur. 	<p>Der placeres ikke solceller inden for §3 naturområder, herudover holdes der en respektafstand til områderne.</p> <p>Projektområdet er ikke jf. kommuneplanen udpeget som lavbundareal. Det indgår derfor ikke i kommunens planer for særlig vigtige lavbundsarealer.</p>	Tages til efterretning
10.	Morten og Birgitte Bak-Sørensen, Gammel Viborgvej 48, Støvring	Udsyn til solcelleparken	<ul style="list-style-type: none"> • Vi vil miste den udsigt op mod Store Abildgård, Tyskermosen og markerne ind mod vores ejendom pga. det planlagte solcelleanlæg og randbeplantningen. • I nogen grad kunne opvejes ved, at vi får adgang til solcelleområdets naturoplevelser og trampestier direkte fra vores ejendom. Altså med adgang fra Gammel Viborgvej således at vi ikke skal køre hele vejen til Abildgårdsvej for at kunne benytte områdets rekreative arealer. 	<p>Landskabet vil ændre karakter. Gennem en miljøvurderingsproces vil der være fokus på konsekvensen i forhold til landskab.</p> <p>Et samspil mellem stierne og solcelleparken vil kunne være et aktiv for områdets mange brugere af området. Solcelleparken vil bl.a. være med til at give mulighed for en stiforbindelse fra Abildgårdsvej og gammel Viborgvej.</p> <p>Forslag om ejerforhold til stiforbindelser uden for solcelleparken kan ikke indgå i planerne, men kan være noget, der</p>	Landskabelig påvirkning er i forvejen et stort fokus fra forvaltningen og bliver undersøgt i miljøkonsekvensrapporten

				kan sikres gennem fx grøn pulje.	
		Højde på randbeplantning	<ul style="list-style-type: none"> Endvidere vil vi høres, såfremt der planlægges beplantning med højere træer end de i projektet angivne højder af randbeplantning på den østlige side af solcelleparken og de marker, der støder op til vores ejendom. Således at vi har mulighed for at gøre indsigelser. 	<p>Ansøger har oplyst, at der ikke er interesse i, at randbeplantningen bliver højere end angivet, da beplantningen i så fald vil skygge for panelerne.</p> <p>Den maksimale højde på beplantningen bliver sikret i lokalplanen.</p>	Tages til efterretning og lokalplanen vil indeholde bestemmelser omkring maks. højder på beplantning
		Transformerens placering	<ul style="list-style-type: none"> Vi vil gøre indsigelser mod placering af evt. transformatorstationer på østsiden af højspændingsledningen på strækningen ud for Isaksvej 16 og til anlægges sydlige grænse efter Gammel Viborgvej nr 52. Vi har endvidere brug for at se de nærmere detaljer for solcelleparken i forhold til placering af f.eks. Transformator station. 	<p>Placeringen af transformerstationen sker ud fra nogen tekniske forskrifter. Den interne hovedtransformerstation placeres under rimelig hensyntagen til naboer til solcelleparken, og således herunder ikke direkte i skel.</p> <p>Den nærmere placering af transformerstationen vil fremgå af det lokalplanforslag, der senere sendes i 8 ugers offentlig høring.</p>	Tages til efterretning
11.	Styregruppen for MeNaTeket på vegne af Per Vilsbøll, Birgitte Bak-Sørensen og Nonni Smedsgård		Dette høringssvar er indsendt to gange – dette den 18. juli 2023 og den 19. juli 2023. Indholdet i de to høringssvar er det samme. Dette høringssvar behandles under høringssvar nr. 6.	Høringssvaret behandles under høringssvar nr. 6	-

12.	Frederik Agesen Dahl og Rikke Krogsgaard, Gl. Viborgvej 50, 9530 Støvring	Solcelleparkens tilgængelighed	<ul style="list-style-type: none"> • Vi ser derfor positivt på, at Rebild Kommune tager energi og klimaudfordringen alvorligt og planlægger for solceller. • Det bør være en topprioritet for Rebild Kommunes byråd samt forvaltning, at solcelleparken ved Øster Hornum på bedst mulig vis bliver et positivt aktiv for lokalsamfundet. Rebild Kommune skal derfor sørge for at solcelleparkens tilgængelighed øges (via stier). Dette set ift. MeNaTeket. Alle byens foreninger bør altså blive medbestemmende i hvordan dette kan gøres på bedste vis, og inkluderes i den fremadrettet planlægning. • Rebild Kommune bør også varetage interessen for stier der løber gennem solcelleparken fra Øster Hornum by og ned til Øster Hornum sø, hvilket også vil sikre en øget tilgængelighed til solcelleparken. 	<p>Lokalplanen kan sikre mulighed for passage gennem området på stier. Det forventes at være attraktivt for lokalområdet.</p> <p>Forslag om ejerforhold til stiforbindelser uden for solcelleparken kan ikke indgå i planerne, men kan være noget, der kan sikres gennem fx grøn pulje.</p>	Tilgængeligheden via stier er et fokus i planlægningen og vil kunne sikres igennem lokalplanen inden for planområdet.
-----	---	--------------------------------	--	---	---

		Lokalt ejerskab	<ul style="list-style-type: none"> • Det er med stor skuffelse at Rebild Kommune ikke påtager sig opgaven i at sikre, at der ved en evt. etablering af solcellepark sker en form for lokalt medejerskab. Derfor vil vi gerne foreslå, at kommunen indgår i dialog med European Energy omkring en minimumsgrænse for lokalt medejerskab. Her kunne man med fordel også reservere en del til MeNaTeket for at sikre, at lokalbefolkningens fremtidige mødested bliver forsynet med grøn strøm. Det blev fremlagt på informationsmødet afholdt af EE den 22. juni 2023 en ca. pris på 100.000 andele for 500.000 kr. Rebild Kommune bør endvidere presse på for at berørte borgere snarest muligt får præsenteret et tilbud for medejerskab, samt en præcisering af vilkår og prisberegninger. 	<p>Forslag om økonomi og ejerforhold kan ikke indgå i planerne. I stedet vil de indgå i drøftelser mellem bygherren og kommunen. Det er Rebild Kommunes ønske at lokalområdet/nærområdet får mest mulig gavn af både de tvungne erstatninger og de ekstra frivillige midler, som opstilleren betaler i forbindelse med anlægget.</p> <p>Læs yderligere under høringssvar nr. 1.</p> <p>Rebild Kommune har ikke hjemmel til at sætte krav om lokalt medejerskab eller omfanget af dette. Opstiller vælger selv i hvilket omfang det tilbydes.</p>	Tages til efterretning.
		Afgræsning	<ul style="list-style-type: none"> • Vil vi fremhæve muligheden for at der kan græsse får mellem arealerne 	Der vil være mulighed for at projektområdet afgræsses med får.	Lokalplanen vil give mulighed for at området kan afgræsses af dyr

		Valg af beplantning	<ul style="list-style-type: none"> Vil fremhæve muligheden for at beplantning både i de omkringliggende arealer men også i arealerne under højspændingsledningerne vælges af lokalbefolkningen. 	<p>Ansøger har oplyst, at de anvender HedeDK til at udvælge randbeplantningen, for at sikre den mest optimale sammensætning af hjemmehørende arter til projektområdet.</p> <p>Ved lokalplanens offentlige høring vil der bl.a. være mulighed for at komme med ideer og forslag til beplantningen.</p>	<p>Lokalplanen vil stille krav til at beplantningen er af hjemmehørende arter.</p> <p>Specifikke arter kan sikres i lokalplanen.</p>
		Fremtidigt samarbejde	<ul style="list-style-type: none"> Derudover vil vi gerne anbefale Rebild Kommune at indgå i dialogen omkring solcelleparken mere aktivt. Kommunen bør naturligvis tage initiativ til det fremtidige samarbejde, som i starten blot kan være et borgermøde, men på sigt skal være mere etableret med lokale nøglepersoner, samt repræsentanter fra European Energy. 	<p>Rebild Kommune indgår allerede aktivt i tæt dialog med European Energy om solcelleanlægget og dets miljøpåvirkninger, herunder eventuelle nødvendige projektilpasninger.</p> <p>Der vil blive afholdt et offentligt borgermøde i forbindelse med lokalplanens offentlige høring.</p>	<p>Efter udkast til planforslag og miljøkonsekvensrapport vil der blive afholdt et borgermøde hvor bygherre, Rebild Kommune og Energistyrelsen vil være tilstede.</p>
13.	Øster Hornum Idrætsforening, på vegne af hovedbestyrelsen i ØHI's formand Thomas Severinsen	Lokal forankring og Grøn Pulje	<ul style="list-style-type: none"> For ØHI er projektet MeNaTeket et strategisk vigtigt projekt for at fremtidssikre forenings tilbud til byens, og lokalområdet borgere Det er derfor magtpålgende for ØHI, at kunne gennemføre MeNaTek projektet og tilbyde faciliteter der ikke kun kommer ØHI til gode, men også hele Øster Hornum. ØHI bakker derfor op omkring det høringssvar der er indgivet fra MeNaTek projektgruppen, da vi mener dette svar, nuanceret beskriver de dilemmaer og forhold som kommunen bør tage højde 	<p>Kompensation og andre støtte- eller udbytte ordninger indgår ikke i lokalplanen. Men da der er lovgivning på området, vil alle kunne få vurderet et muligt værditab som udbetales af opstiller.</p> <p>Læs yderligere under høringssvar 1 og 3.</p> <p>Et samspil mellem stierne og solcelleparken vil kunne være et aktiv for områdets mange brugere af området. Solcelleparken vil bl.a.</p>	<p>Tages til efterretning</p>

			<p>for.</p> <ul style="list-style-type: none"> • Dette værende både i forhold til kompensation til lokalbefolkningen, særligt dem der bor i umildbar nærhed af solcelleparken, men også at midlerne fra grøn pulje kommer til at tilfalde lokale projekter som MeNaTeket. 	<p>være med til at give mulighed for en stiforbindelse fra Abildgårdsvej og gammel Viborgvej. Herudover tages jeres idéer til efterretning og forsøges indarbejdet i projektet så vidt muligt</p>	
14.	Stefan Frendrup Sörensen Abildgårdsvej 8, 9530 Støvring	Teknisk anlæg i lavning	<ul style="list-style-type: none"> • Området/arealet skal ikke udlægges som teknisk anlæg, da det tidligere i 2011 og 2018 allerede blev afvist at blive udpeget som teknisk anlæg. Området/arealet egner sig jf. Rebild Kommunes - Kommuneplan 2021 ikke til opførelse af en solcellepark, da det planlagte område/areal ligger i en lavning af et markant morænelandskab. Det ikke er et fladt terræn, og vil derfor virke meget markant og dominerende for området. Det planlagte område/areal kan ikke omkranses med bevoksning, da kote-/højdeforskellen mellem det planlagte område/areal og de omkringliggende naboer er op til 14 meter 	<p>Det der refereres til, er en tidligere politisk beslutning om, at der ikke skulle planlægges for vindmøller på området. Igangsætningen af denne planlægning for solcellepark er også en politisk beslutning.</p> <p>Området er ikke i Kommuneplanen udpeget som et landskab, der er særligt vigtigt at bevare, men derfor vil der stadig være et fokus i at indpasse anlægget i landskabet, så vidt muligt.</p> <p>Der vil i forbindelse med miljøkonsekvensvurderingen blive udarbejdet visualiseringer og der vil blive udarbejdet en egentlig landskabsvurdering af det konkrete projekt.</p>	<p>Landskabelig påvirkning er i forvejen et stort fokus fra forvaltningen og bliver undersøgt i miljøkonsekvensrapporten</p>



Figur 4: Området/arealet med omkringliggende naboer



Figur 1: Udsyn mod syd fra Abildgårdsvej 8.



Figur 2: Udsyn mod nord fra Gammel Aalborgvej 19.

Forringer
boligværdien og

- da det vil forringe boligværdien og ikke mindst livskvaliteten betragteligt. Vi

Kompensation og andre støtte- eller udbytte ordninger indgår ikke i

Tages til efterretning

		livskvaliteten	har ikke bosat os på landet for at blive naboer til så store tekniske anlæg. Der har allerede ved den indledende dialog var der massiv modstand fra de omkringliggende naboer.	lokalplanen. Men da der er lovgivning på området, vil alle kunne få vurderet et muligt værditab som udbetales af opstiller	
		Dyreliv	<ul style="list-style-type: none"> Dyreliv, såsom vildt og fugle, vil ikke være til stede mere. 	<p>En solcellepark bidrager til en højere biodiversitet end når området dyrkes, da ansøgers parker ikke gødes eller sprøjtes. Herudover henligger området mellem panelerne med græs/ urter og randbeplantningen langs projektområdet fungerer som spredningskorridor. Projektområdet hegnes desuden med vildthegegn således at mindre dyr kan komme igennem heget og ind i parken.</p> <p>I forbindelse med udarbejdelsen af miljøkonsekvensrapporten vurderes projektets påvirkning af fugle- og dyrevildt, herunder dyrelivets mulighed for at bevæge sig i landskabet. Der vil forventeligt ske en ændring i måden hvorpå større dyrevildt færdes i området.</p>	Miljøkonsekvensrapporten vil indeholde vurderinger af projektets påvirkning af fugle- og dyrevildt, herunder dyrelivets mulighed for at bevæge sig i landskabet.

	Lokal forankring	<ul style="list-style-type: none"> Det nævnes at naboer skal behandles ordentligt og kompenseres på behørig vis - denne eventuelle kompensation kan ikke erstatte herlighedsværdien og livskvaliteten ved at have stort og langt udsyn over marker og bakker 	<p>Landskabet vil forventeligt ændre karakter. Gennem en miljøvurderingsproces vil der være fokus på landskab, herunder anlæggets påvirkning på oplevelsen af solcelleparkens størrelse og terrænet.</p> <p>Med henblik på at reducere anlæggets landskabelige påvirkning har der i forbindelse med ansøgningen været foretaget en ekstern landskabsvurdering som har været årsag til projektilpasninger såsom respektafstand til Abildgårdsvej og Gammel Viborgvej.</p> <p>Læs yderligere under høringssvar nr. 3.</p>	Landskabelig påvirkning er i forvejen et stort fokus fra forvaltningen og bliver undersøgt i miljøkonsekvensrapporten
	Installation af paneler på bygninger	<ul style="list-style-type: none"> Det ville have klædt Rebild Kommune, når lokalplaner for store bygninger i industriområder, havde krævet solpaneler på bygninger og at revurderer lokalplaner, der på grund af maksimum byggehøjde ikke har mulighed for at installere solcellepaneler på tagene, så skal lokalplanerne da tages. 	<p>Der er på nuværende tidspunkt ikke hjemmel i Planloven til at kræve at bygninger skal etableres med solceller på taget. Rebild Kommune giver ofte muligheden for at det kan etableres, men ikke som et krav.</p> <p>Resterende tages til efterretning.</p>	Tages til efterretning.
	Forurening	<ul style="list-style-type: none"> Der er bekymring om nedvaskning af skadelige stoffer til grundvandet 	<p>Som led i miljøvurderingen undersøges nedvaskningen af skadelige stoffer til grundvandet. Læs yderligere under høringssvar 3.</p>	Nedvaskning af skadelige stoffer vil blive undersøgt og redegjort for i miljøkonsekvensrapporten.

	God landbrugsjord	<ul style="list-style-type: none"> Det kan ikke være intentionen at godkende et solcelleprojekt der tager god produktion af fødevarer og biomasse ud af drift, når fødevarereproduktion på sigt bliver en mangelvare. 	<p>Der arbejdes også på at etablere solceller andre steder end på landbrugsjord. Landbrugsjorden er en ressource og skal behandles på den måde, og den rigtige balance mellem produktion af fødevarer, foder til dyr, produktion af strøm, industri, byudvikling m.m. skal findes.</p> <p>Det er en politisk afvejning og beslutning, hvordan arealerne i det åbne land skal prioriteres og disponeres.</p> <p>Læs yderligere under høringssvar nr. 4.</p>	Tages til efterretning
	Støj fra transformere mv.	<ul style="list-style-type: none"> støj fra transformatorer, invertere og eventuelle "trackere" vil være selvforstærkende i området. Området/arealet ligger i en lavning af et markant morænelandskab, så støj fra transformatorer og eventuelle "trackere", især på vindstille dage vil forstærkes ud mod periferien 	Som led i miljøvurderingen undersøges støjforhold herunder kumulative forhold mellem anlægget og øvrige støjkluder i området.	Miljøkonsekvensrapporten vil undersøge støjen fra transformator, invertere og trackere
	CO ₂ -aftryk mv.	<ul style="list-style-type: none"> vis Rebild kommune vil tillade at udlægge St. Abildgårds jorde til et teknisk anlæg med solceller, så må der også her indhentes dokumentation for et samlet CO₂-aftryk af hele installationen - inklusive fremstilling af komponenter, installation og udvidelse af infrastruktur. Et samlet CO₂-aftryk/EPD for solcelleparker i alle 	I forbindelse med miljøvurderingen undersøges projektets klimamæssige gevinst, samt der redegøres for deklarerationer for solcellepaneler.	I forbindelse med miljøvurderingen undersøges projektets klimamæssige gevinst, samt der redegøres for deklarerationer for solcellepaneler.

			<p>faser "fra vugge til grav" (installation, vedligehold inklusive arealpleje og bortskaffelse). Herunder må compliance, menneskerettigheder og bæredygtighed (CSR) rapporteres - også for udenlandske leverandører og entreprenører.</p> <ul style="list-style-type: none"> Ligeledes må der foreligge en verificeret og certificeret deklaration for solpanelerne (indhold af tungmetaller, coating og overfladebehandling generelt, m.m.) , stativer (tungmetaller og støj fra trackere, coating og overfladebehandling), invertere (tungmetaller, støj, m.m.), transformatorer (olieopsamling, overfladebehandling, støj, m.m.), kabler og ledninger, bygninger, indhegning (coating og overfladebehandling) m.m. 		
	Behovet for solceller	<ul style="list-style-type: none"> Det er en meget underlig følelse at sidde her og argumentere for, at solcelleparken St. Abildgård ikke er en god ide. Denne underlige følelse tager udspring i, at undervisningen på landets universiteter netop gør meget ud af at lære kommende energiteknikere og energiingeniører balancen mellem forbrug og "produktion". Enhver tekniker og ingeniør ved og erkender tilgængeligheden af solcelleparker, og at der på nuværende tidspunkt og 	<p>De nationale målsætninger omkring vedvarende energi, herunder sol og vind er meget klare og solcelleparken St. Abildgaard er et direkte element i opfyldelsen af denne.</p> <p>El bruges døgnet rundt og det er korrekt at produktionsprofilen på en solcellepark alene opfylder en del af døgnets timer og dermed udgør sol ikke den endelige og samlede løsning på elektrificeringen.</p>	Tages til efterretning	

			mange år frem ikke er brug for flere "produktions"-profiler som solcelleparker.		
15.	Naboer til St. Abildgårds jorde.	Underskrift indsamling	<ul style="list-style-type: none"> Der er 55 underskriver på, at området/arealet grundet sin beskaffenhed ikke er egnet til at blive udlagt som teknisk anlæg. Det har alle de omkringliggende naboer givet til kende i vedhæftede underskriftsindsamling. Bekymringerne går fortrinsvis på: <ol style="list-style-type: none"> ferringelse af ejendomsværdierne og forurening af drikkevand. Ligeledes ønskes området bevaret som det er, da det ikke er hensigtsmæssigt og forsvarligt at udlægge rigtig god landbrugsjord til solceller. 	<p>1) Kompensation og andre støtte- eller udbytte ordninger indgår ikke i lokalplanen. Men da der er lovgivning på området, vil alle kunne få vurderet et muligt værditab som udbetales af opstiller. Læs yderligere under høringssvar nr. 1 og 3.</p> <p>2) Drikkevand er en national interesse. Der vil blive redegjort for drikkevand ifm. Miljøvurderingen/ Miljøkonsekvensvurderingen. Læs yderligere under høringssvar nr. 3.</p> <p>3) Der arbejdes også på at etablere solceller andre steder end på landbrugsjord. Landbrugsjorden er en ressource og skal behandles på den måde, og den rigtige balance mellem produktion af fødevarer, foder til dyr, produktion af strøm, industri, byudvikling m.m. skal findes. Læs yderligere under</p>	<p>Solcellernes påvirkning på drikkevandsinteresserne vil blive undersøgt i miljøkonsekvensrapporten.</p> <p>Det resterende tages til efterretning.</p>

				høringsvar nr. 4.	
16.	Hans Schmidt indsendt på vegne af Energinet Eltransmission A/S	Tekniske specifikationer	<ul style="list-style-type: none"> Eltransmission har noteret, at det fremgår af debatoplægget på side 8, at der holdes en afstand på 15 m fra højspændingsledninger (400 kV luftledningsforbindelsen Smorup-Ferslev). Energinet Eltransmission ønsker at blive involveret i planlægningsfasen for projektet i relation til mulighederne for adgang til luftledningsforbindelsen mv. 	Ansøger noterer, at der afholdes en afstand på 15 fra hver side af luftledninger til bebyggelse, samt at der ikke anlægges hegn under luftledninger. Det vil sige, at der er fri adgang til arbejde på luftledningerne.	Energinet Eltransmission skal involveres i planlægningsfasen for projektet i relation til adgangen til luftledningsforbindelsen
17.	Torben Trier Christiansen indsendt på vegne af Nordjyske Museer	Arkæologiske interesser	<ul style="list-style-type: none"> Det noteres, at der indenfor projektområdet er registreret en række fortidsminder, der skal holdes afstand til ved anlægsarbejdet. Ydermere er der mod sydøst registreret spor efter et jernalderligt marksystem i en betydelig del af planområdet. Nordjyske Museer opfordrer til, at der forud for anlægsarbejdet gennemføres en større, arkæologisk forundersøgelse for at få af- eller bekræftet tilstedeværelsen af fortidsminder i projektområdet. I den aktuelle sag er det formentlig i nogen udstrækning muligt at udelade dele af projektområdet fra forundersøgelse, da jeg ikke forestiller mig at anlægsarbejdet overalt vil true eventuelle dybereliggende arkæologiske anlægsspor. 	<p>Det noteres, at der afholdes afstand til fortidsminder, samt at der ved fortidsminder beliggende indenfor projektområdet, holdes afstand til 100 m beskyttelseszone. Ved fortidsminder beliggende udenfor projektafgrænsningen vil ansøger søge dispensation fra beskyttelseszone, da eksisterende læhegn og ny randbeplætning slører/vil sløre for indkigget til fortidsmindet.</p> <p>Ganske få steder indenfor projektområdet er der behov for at befæste bygninger til bl.a. én transformer. Inden anlæggelse af fundamenter til denne, vil der udføres arkæologiske undersøgelser, for at sikre at der ikke gøres skade på eventuelle</p>	Afstanden til fortidsminderne sikres gennem lokalplanen.

				fortidsminder. Se i øvrigt under pkt. 4.	
18.	Anna Buus Larsen og Finn Jensen, Isaksvej 20 Tranten	Randbeplantning	<ul style="list-style-type: none"> Forslag om beplantning af træer og buske helt op til Isaksvej, da 3-rækket beplantning ikke er stor nok. 	<p>Ansøger orienterer, at der forventes opført 3-rækket beplantning indenfor lokalplanafrænsningen for at sløre indkigget til solcelleparken. Ansøger er villig til at indgå dialog om bredere beplantning er nødvendigt. Beplantning udenfor lokalplanafrænsningen kan ikke indgå i planerne, og ansøger råder ikke over arealet fra grænsen til Isaksvej.</p>	Beplantningen vil blive undersøgt i miljøkonsekvensrapporten og bredden af beplantningen inden for planområdet kan sikres gennem lokalplanen.
		Rekreative stier	<ul style="list-style-type: none"> Forslag om at støttemidler fra projektet benyttes til at føre stien fra parken ned til Hornum Sø, så der kan færdes på syd- og vestsiden af søen. Det vil være til gavn for nærmiljøet, der bliver meget påvirket af parken. 	<p>Lokalplanen vil give mulighed for passage gennem området på stier. Det forventes at være attraktivt for lokalområdet. Forslag om ejerforhold til stiforbindelser uden for solcelleparken kan ikke indgå i planerne. Dog er det korrekt at sammen med projektet følger nogle grønne støttemidler, som vil kunne ansøges til projekter som det omtalte.</p>	Tages til efterretning.
19.	Øster Hornum Borgerforening	Natur og miljøhensyn herunder genskin og refleksion	Dette høringssvar er indsendt to gange og er besvaret i høringssvar 8.		
20.	Anette og John Houlberg, Gl. Viborgvej 47,	Natur	<ul style="list-style-type: none"> Er ikke interesserede i at der kommer en solcellepark i området da naturen spoles. 	Landskabet vil forventeligt ændre karakter. Gennem en miljøvurderingsproces vil der være	Landskabelig påvirkning er i forvejen et stort fokus fra forvaltningen og bliver

9530 Støvring			fokus på landskab. Se også pkt. 9 og pkt. 14 vedr. natur og dyreliv	undersøgt i miljøkonsekvensrapporten
	Ejendomsværdi	<ul style="list-style-type: none"> Ejendomsværdien vil uvilkaarligt falde, uden mulighed for erstatning. 	<p>Kompensation og andre støtte- eller udbytte ordninger indgår ikke i lokalplanen. Men da der er lovgivning på området, vil <u>alle</u> kunne få vurderet et muligt værditab som udbetales af opstiller.</p> <p>Se yderligere under høringssvar nr. 3.</p>	Bekymringen er taget til efterretning, men det er ikke noget lokalplanen eller miljøvurderingen kan regulere eller undersøge.
	Solcellers bæredygtighed	<ul style="list-style-type: none"> Der udtrykkes bekymring for solcellers bæredygtighed ift. fremstilling og bortskaffelse. 	I forbindelse med miljøvurderingen undersøges projektets klimamæssige gevinst, samt der redegøres for deklamationer for solcellepaneler.	Miljøkonsekvensrapporten vil undersøge projektets klimamæssige gevinst, samt redegøres der for deklamationer for solcellepaneler.
Placering af solcelleparker	<ul style="list-style-type: none"> Der opfordres til at placere solcelleparker omkring (1) motorvejsstrækninger hvor borgere i forvejen er påvirkede af støj, og dermed kan drage fordel af at få deres boliger opkøbt. Ydermere opfordres der til at sætte solceller på (2) tagflader i industriområder. 	<p>(1) Der gælder ikke særlige lempelige regler omkring opstilling ved motorveje og derfor skal projekter på en sådan placering leve op til samme miljøkrav som andre steder. Støj er kun én parameter blandt mange.</p> <p>(2) Rebild Kommune begrænser sjældent muligheden for solceller på tagflader i industriområder. Beslutningen om at sætte det op skal dog komme fra bygningsejeren selv.</p>	Tages til efterretning	

21.	Alis og Poul Winther Gl. Viborgvej 42, 9530 Støvring	Naboforhold og erstatning	<ul style="list-style-type: none"> Bekymring for yderligere forringelse af ejendomsværdi ved at være nabo til både svinestald og solcellepark. 	<p>Kompensation og andre støtte- eller udbytte ordninger indgår ikke i lokalplanen. Men da der er lovgivning på området, vil alle kunne få vurderet et muligt værditab som udbetales af opstiller.</p> <p>Se yderligere under høringssvar nr. 3.</p>	Bekymringen er taget til efterretning, men det er ikke noget lokalplanen eller miljøvurderingen kan regulere eller undersøge.
		Dyrearter	<ul style="list-style-type: none"> Påpegning af, at der planlægges i et område med 3 forskellige slags klovbærende vildt, flagermus og frøer i de vandhuller der stadig eksisterer. 	<p>I forbindelse med miljøvurderingsprocessen vil solcelleparkens påvirkning af flora og fauna behandles.</p> <p>Se nærmere om påvirkning af biodiversitet under høringssvar 14.</p>	Miljøkonsekvensrapporten vil undersøge påvirkningen af flora og fauna.
		Overproduktion af strøm	<ul style="list-style-type: none"> Undring over, at der på folkemødet på Bornholm blev oplyst at Danske Stat droppede opsættelse af planlagte havmøller pga. i forvejen overproduktion af strøm. 	<p>Forvaltningen er ikke bekendt med, at planlægningen for havvindmøller er sat i bero pga. overproduktion af strøm. Energistyrelsen, som er en statslig styrelse, forudser en fordobling af el-forbruget frem mod 2050, hvorfor denne fremstilling må bero på en misforståelse.</p>	Det er ikke noget lokalplanen eller miljøvurderingen vil dække.

Høringssvar fra berørte myndigheder

22.	Vejdirektoratet	Placering af kabeltracé	<ul style="list-style-type: none"> Ingen bemærkninger til afgrænsningsnotatet, men bemærkninger vedrørende planlægningen af ledningsanlægget ved og krydsning af Nordjyske Motorvej. Der gøres opmærksom på, at ledningsanlæg inden for 	Vejdirektoratets høringssvar tages til efterretning og videreformidles til bygherre i forhold til indarbejdelse af Vejdirektoratets krav i projektet.	Bemærkningerne tages til efterretning og videregives til bygherre.
-----	-----------------	-------------------------	---	---	--

			<p>vejbyggelinjerne kræver Vejdirektoratets tilladelse, jf. vejlovens §40, stk. 2. Der skal derudover søges om gravetilladelse til selve krydsningen af statsvejen.</p> <ul style="list-style-type: none"> • Påpejning af, at der er pålagt § 41 vejbyggelinjer ved projektet ved Svenstrup. • Påpejning af, at krydsningen af statsvejen skal ske vinkelret på statsvejen med efterfølgende vilkår for tilladelsen. 		
23.	BaneDanmark	Planlægning af kabeltracé	<ul style="list-style-type: none"> • Påpejning af, at kabeltracéet først kan anlægges efter 2024 af hensyn til togbanen. • Der gøres opmærksom på, at projektet skal være indstillet på dialog med BaneDanmark med henblik på afklaring af den specifikke krydsningslokalitet, hvor ansøgning sendes via ledningsx.dk 	BaneDanmarks hørings svar tages til efterretning og videreformidles til bygherre i forhold til indarbejdelse af BaneDanmarks krav i projektet.	Bemærkningerne tages til efterretning og videregives til bygherre.
24.	Miljøstyrelsen	Berørt myndighed	<ul style="list-style-type: none"> • Oplyser om, at i sager, hvor kommunen er ansvarlig myndighed i forhold til afgørelser på miljøområdet, og hvor Miljøstyrelsen ikke er tilsynsmyndighed, vil de som udgangspunkt ikke foretage en realitetsbehandling af henvendelsen. Et manglende svar er ikke udtryk for at Miljøstyrelsen er enig i kommunens vurdering. 	Taget til efterretning.	Taget til efterretning.
25.	Energinet Gastransmission A/S	Solcellepark og kabeltracé i Rebild Kommune	<ul style="list-style-type: none"> • Ingen bemærkninger i relation til placering af solcelleparken eller ruteføring af kabeltracé i Rebild 	Intet.	-

			Kommune.		
		Kabeltracé i Aalborg Kommune	<ul style="list-style-type: none"> Oplyser om, at afhængig af, hvilken ruteføring der vælges for kabeltracéet i Aalborg Kommune, så kan der være behov for at forholde sig til nærføringsproblematikker mellem 150kV kablet og transmissionsledningen for naturgas (stål). Gør opmærksom på, at ved etablering af højspændingskabler parallelt med transmissionsledningen vil Energinet Gastransmission A/S udbede sig dokumentation for at bek. nr. 114, bilag 1 er overholdt. Denne udarbejdes af bygherre og godkendes af Energinet Gastransmission A/S. 	Energinets høringssvar tages til efterretning og videreformidles til bygherre i forhold til indarbejdelse af Energinets krav i projektet.	Bemærkningerne tages til efterretning og videregives til bygherre.
26.	Region Nordjylland	Afgrænsningsnotat	<ul style="list-style-type: none"> Ingen bemærkninger. 	Ingen bemærkninger.	-

Høringssvar til solcellepark og kabeltracé i Rebild Kommune og Aalborg Kommune

27.	Rikke Viggers Rebild Kommune	Placering af kabel	<ul style="list-style-type: none"> Høringssvaret udtrykker bekymring over den foreslåede kabelføringslinje, der går direkte over ejendommen og naboernes boliger. Bekymringen centrerer sig om manglende specificering af, hvor og hvordan bore- og gravearbejde vil finde sted, især i nærheden af beboelser. Der påpeges også, at området, hvor kablet skal lægges, indeholder jordvarmeanlæg, 	Kabelføringslinjen er i denne sammenhæng en 300 meter bred undersøgelseskorridor i den kommende miljøkonsekvensvurdering (Miljørapport). Indenfor denne skal den mest hensigtsmæssige linjeføring af kablet findes med hensyn til natur, beboelse, ledninger, anlæg mv. Det er derfor	Der arbejdes videre med den foreslåede undersøgelseskorridor ift. at fastlægge den endelige kabeltracé senere.
-----	---------------------------------	--------------------	---	---	--

			<p>og det anses derfor for uegnet til kabelnedlægning.</p> <ul style="list-style-type: none"> • Der er en servitut ved Guldbæk syd, der beskytter beplantningen, og det anmodes om klarhed omkring rydning af privat vegetation. • Endelig nævnes, at der angiveligt findes højspændingsmaster, hvilket kunne være en alternativ løsning. Samlet set fraråder og modsætter underskriverne stærkt den foreslåede kabelføringslinje og argumenterer for, at der findes mere hensigtsmæssige alternativer. 	<p>ikke tiltænkt at hele den viste kabeltracé skal graves op og indeholde ledninger.</p> <p>Der er brug for 12 -20 meter bredde og eksisterende veje eller stier vil blive fortrukket til nedgravning. Bygherren har oplyst at der arbejdes efter forsigtighedsprincippet og holder en minimumsafstand på 4 meter til beboelse. Bygherren vil endvidere i dialog med hver enkelt lodsejer finde en placering for kablet, som ikke skaber større gener. Ligeledes gælder for arbejdsplads til maskiner og oplag.</p> <p>Eksisterende servitutter skal respekteres og der vil i udgangspunktet ikke fældes træer eller ryddes beplantning.</p> <p>Det er muligt at koble solcelleanlæg på højspændingsledningen, men Energinet tillader kun dette som en midlertidig løsning og der skal derfor på sigt findes et tilslutningspunkt til en transformerstation, hvortil der skal føres et nedgravet kabel.</p>	
28.	Jens Anton Rytter Aalborg Kommune	Placering af kabel	<ul style="list-style-type: none"> • Ønsker ikke kabel på matr.nr. 5bd, 7ca (lb.nr: 50), 7cf, 7bø, 2af (lb.nr: 57), 2an, 3b, da den kommende 	Der indgår en 300 meter bred undersøgelseskorridor i den kommende miljøkonsekvensvurdering	Konsekvenser for udnyttelse af erhvervsområde og råstofområde skal belyses i miljøkonsekvensvurdering.

			<p>planlægning af mulige kabelledninger, påvirker pågældendes virksomhed, samt er beliggende i indvindingsområder med råstof.</p> <p>Ønsker ikke kabel på matr.nr. 1b (lb.nr. 42) Hobrovej 844, 9230 Svenstrup, da projektet er under erhvervsudstyknig.</p>	<p>(Miljørapport). Inden for denne skal den mest hensigtsmæssige linjeføring af kablet findes med hensyn til natur, beboelse, ledninger, anlæg mv. Der er brug for 12 -20 meter bredde og eksisterende veje eller stier vil blive fortrukket til nedgravning. Bygherren vil i dialog med hver enkelt lodsejer finde en placering for kablet, som ikke skaber større gener.</p> <p>Aalborg Kommune har fokus på, at kablet placeres, så det skaber færrest mulige gener for det kommende erhvervsområde ved Flødalen og udpegede råstofområder.</p>	<p>Der arbejdes videre med den foreslåede undersøgelseskorridor ift. at fastlægge den endelige kabeltracé senere.</p>
29.	Michael Sondrup Rebild Kommune.	Placering af kabel	<ul style="list-style-type: none"> Indsigelse vedr. nedgravning af kablerne, da disse påvirker ejer jordvarme, dræn og nedsivningsanlæg. Påpeger, at der ikke er skrevet noget om man må plante skov mm. Eller bygge over kablet. Kablet kommer til at ligge lige i kanten af byzonen i Øster Hornum. 	<p>Der indgår en 300 meter bred undersøgelseskorridor i den kommende miljøkonsekvensvurdering (Miljørapport). Inden for denne skal den mest hensigtsmæssige linjeføring af kablet findes med hensyn til natur, beboelse, ledninger, anlæg mv. Der er brug for 12 -20 meter bredde og eksisterende veje eller stier vil blive fortrukket til nedgravning. Bygherren vil i dialog med hver enkelt lodsejer finde en placering for kablet, som ikke skaber større gener.</p>	<p>Der arbejdes videre med den foreslåede undersøgelseskorridor ift. at fastlægge den endelige kabeltracé senere.</p>

30.	Kim Thrysøe Rebild Kommune	Klage vedr. kabeltracé i	<ul style="list-style-type: none"> Indsigelse vedr. nedgravning af kabler på matr.nr. 6a1, da det vil have en påvirkning på driften af virksomhed. Forslag om at udnytte de eksisterende master til føring af kabel fra solcelleparken til transformerstationen. 	<p>Der indgår en 300 meter bred undersøgelseskorridor i den kommende miljøkonsekvensvurdering (Miljørapport). Inden for denne skal den mest hensigtsmæssige linjeføring af kablet findes med hensyn til natur, beboelse, ledninger, anlæg mv. Der er brug for 12 -20 meter i bredden og eksisterende veje eller stier vil blive fortrukket til nedgravning. Bygherren vil i dialog med hver enkelt lodsejer finde en placering for kablet, som ikke skaber større gener.</p> <p>Det er muligt at koble solcelleanlæg på højspændingsledningen, men Energinet tillader kun dette som en midlertidig løsning og der skal derfor på sigt findes et tilslutningspunkt til en transformerstation, hvortil der skal føres et nedgravet kabel.</p>	Der arbejdes videre med den foreslåede undersøgelseskorridor ift. at fastlægge den endelige kabeltracé senere.
31.	Anders Kvist	Indsigelse vedr. planerne for kabeltracé	<ul style="list-style-type: none"> Høringssvaret udtrykker modstand mod planen om at grave kabler ned gennem naturskønne områder, herunder Guldbæk, for at forbinde solcelleparken ved St. Abildgaard med transformerstationen ved Ferslev. Der argumenteres for, at eksisterende højspændingsmaster allerede går 	<p>Det er muligt at koble solcelleanlæg på højspændingsledningen, men det er kun en midlertidig løsning og der skal på sigt findes et tilslutningspunkt til en transformerstation, hvortil der skal føres et nedgravet kabel.</p> <p>Det foretrækkes at koble sig på</p>	Der arbejdes videre med den foreslåede undersøgelseskorridor ift. at fastlægge den endelige kabeltracé senere.

			<p>direkte fra punkt A til B og bør udnyttes. Derfor foreslås to alternative løsninger: Træk kabler til forbindelsen via de eksisterende master eller opret en transformerstation på højspændingsnettet ved solcelleparken for at undgå en lang forsyningsvej.</p>	<p>allerede opførte transformerstation fremfor at opføre nye byggerier i det åbne landskab.</p>	
32.	Aage Langeland På vegne af DN Rebild (Tillæg til høringssvar nr. 9)	Placering af solceller	<ul style="list-style-type: none"> • DN Rebild udtrykker i høringssvaret støtte til solcelleanlæg, understregende at de kan opføres skånsomt og endda have positive effekter på biodiversitet og drikkevand, især når de etableres på tidligere dyrket jord. Svaret præsenterer "10 dogmer for fremtidens solcelleanlæg" og fremhæver vigtigheden af god planlægning for at opnå synergieffekter med natur, klima og drikkevandsbeskyttelse. • DN angiver, at solceller bør undgås på visse steder som §3-beskyttet natur, Natura 2000-områder, strandbeskyttelseslinjen og fredede områder. De støtter kun solcelleanlæg inden for Grønt Danmarkskort, hvis det ikke strider mod udpegningens formål. • Høringssvaret foreslår konkrete tiltag ved godkendelser, herunder nøje placering i landskabet, øget natur i anlægget, valg af solcelletype, biodiversitetsplantebælter, oprettelse af vandhuller/søer, og grønne korridorer. DN Rebild tilbyder 	<p>Kommunen er positiv overfor de forslag, der fremhævet i høringssvaret og vil forsøge at indarbejder ideer og synergieffekter til naturen, de rekreative muligheder og tage hensyn til landskabet.</p> <p>Projektet er allerede tilpasset og reduceret i omfang efter den eksisterende natur og landskabsværdi samt ved afstand til nærmeste beboelse.</p>	<p>De nævnte tiltag og opmærksomhedspunkter vil alle blive redegjort og undersøgt for i miljøkonsekvensrapporten.</p>

			samarbejde med projektansvarlige virksomheder, ejere og kommunen for at implementere disse tiltag.		
33.	Henrik Dalsgaard	Placering af kabel	<ul style="list-style-type: none"> • Indsigelse vedr. nedgravning af kabel. Forslag om at udnytte de eksisterende master til føring af kablet. • Påpeger at, kabeltracéet graves gennem et naturområde, hvor særlig fuglearter, herunder isfuglen og flagermus, har deres habitat og sandsynligvis yngler i. 	<p>Det er muligt at koble solcelleanlæg på højspændingsledningen, men Energinet tillader kun dette som en midlertidig løsning og der skal derfor på sigt findes et tilslutningspunkt til en transformerstation, hvortil der skal føres et nedgravet kabel.</p> <p>Der indgår en 300 meter bred undersøgelseskorridor i den kommende miljøkonsekvensvurdering (Miljørapport). Inden for denne skal den mest hensigtsmæssige linjeføring af kablet findes med hensyn til natur, beboelse, ledninger, anlæg mv. Der er brug for 12 -20 meter i bredden og eksisterende veje eller stier vil blive fortrukket til nedgravning. Dette med henblik på at undgå at skulle påvirke natur og beplantede arealer.</p> <p>Det skal undersøges nærmere i Miljøkonsekvensrapporten om der potentialet kan ske en påvirkning af naturen, herunder flora og fauna.</p>	Der arbejdes videre med den foreslåede undersøgelseskorridor ift. at fastlægge den endelige kabeltracé senere.
34.	Søren Johansen og Kathrin Østergaard (Tillæg til høringssvar		<ul style="list-style-type: none"> • Høringssvaret udtrykker modstand mod placeringen af solcelleanlæg i 	Potentielle støjgener, visuelle påvirkning og potentiel grundvandsforurening og	Potentielle støjgener, visuelle påvirkning og potentiel

	nr. 3)		<p>området. Bekymringerne omfatter støjgener, udsyn, ejendomsværditab og især grundvandsforurening. Der henvises til mulige miljøpåvirkninger fra solcellernes overfladebehandling og materialer, herunder PFAS og bly, der kan sive ned til grundvandet over tid.</p> <ul style="list-style-type: none"> • Yderligere bekymring drejer sig om risikoen for forurening, og der refereres til advokaters anbefalinger til landmænd om ikke at sælge jord til solcelleprojekter på grund af potentiel forurening. Høringsvaret understreger vigtigheden af ikke at gamble med drikkevandskvaliteten. • Indsigelse mod kabeltracéføringen, og efterlyser specifikationer om, hvor og hvordan kabelføring udføres. Der påpeges sundhedsbekymringer i forhold til højspændingsledninger, og Sundhedsstyrelsens anbefalinger om at undgå sådanne kabler nær boliger refereres. 	<p>påvirkning af drikkevandskvaliteten skal undersøges nærmere og vil indgå i den kommende Miljøkonsekvensvurdering (Miljørapport).</p> <p>Der tages jordprøver før projektet etableres og efter anlægget nedtages (efter 30 år), hvor det kan dokumenteres om der er sket en forurening til jorden. Det indgår en vurdering af anlæggets potentielle påvirkning af jord og grundvand i miljøkonsekvensvurderingen (miljørapporten).</p> <p>Der indgår en 300 meter bred undersøgelseskorridor i den kommende miljøkonsekvensvurdering (Miljørapport). Inden for denne skal den mest hensigtsmæssige linjeføring af kablet findes med hensyn til natur, beboelse, ledninger, anlæg mv. Der er brug for 12 -20 meter bredde og eksisterende veje eller stier vil blive foretrukket til nedgravning. Bygherren vil i dialog med hver enkelt lodsejer finde en placering for kablet, som ikke skaber større gener. Bygherren arbejder efter forsigtighedsprincippet og holder en minimumsafstand på 4 meter til</p>	<p>grundvandsforurening og påvirkning af drikkevandskvaliteten vil blive undersøgt nærmere i den kommende miljøkonsekvensrapport.</p> <p>Der arbejdes videre med den foreslåede undersøgelseskorridor ift. at fastlægge den endelige kabeltracé senere.</p>
--	--------	--	--	--	---

				beboelse.	
35.	André Nødskov Eskelund	Indsigelse vedr. planerne for kabeltracé	<ul style="list-style-type: none"> Indsigelse af planerne om nedgravning af kabel. Forslag om at udnytte de eksisterende master til føring af kablet, så spild af ressourcer og påvirkning af naturen undgås. 	Det er muligt at koble solcelleanlæg på højspændingsledningen, men Energinet tillader kun dette som en midlertidig løsning og der skal derfor på sigt findes et tilslutningspunkt til en transformerstation, hvortil der skal føres et nedgravet kabel.	Der arbejdes videre med den foreslåede undersøgelseskorridor ift. at fastlægge den endelige kabeltracé senere.
36.	Rikke Pedersen	Indsigelse vedr. solcelleparken og kabeltracé	<ul style="list-style-type: none"> Indsigelse mod etablering af solcellepark og kabeltracé, pga. påvirkning af naturen. Værdiforringelse af deres ejendom. Påpeger, at projektet er afgrænset så erstatning til de nærmeste naboer ikke er mulig. 	<p>Potentiel påvirkning af naturen er allerede vurderet til at skulle undersøges nærmere og vil indgå i den kommende Miljøkonsekvensvurdering (Miljørapport).</p> <p>Kompensation og andre støtte- eller udbytteordninger indgår ikke i lokalplanen. Men der er lovgivning på området, som betyder at <u>alle</u> kan få vurderet om de lider et værditab, hvis det er tilfældet, vil værditabet efterfølgende blive udbetalt af opstiller.</p> <p>I forbindelse med den offentlige høring af lokalplanen vil Energistyrelsen orientere om regler og mulighederne for erstatning/opkøb m.m. Alle værditab vurderes af fagpersoner og udbetales kontant af projektet.</p>	<p>Påvirkning af naturen vil blive undersøgt i den kommende miljøkonsekvensrapport.</p> <p>Resterende tages til efterretning.</p>

			<ul style="list-style-type: none"> • Undring over, at solceller ikke er indtænkt i de store bygninger, der blev bygget i Støvring de sidste par år, da der er masser af tagflader, som kunne benyttes hertil. • Undring over at lodsejer ikke selv skal bo op af solcelleparken. 	<p>Når forslag til planerne sendes i de 8 ugers offentlige høring vil Energistyrelsen orienterer om værditab og VE-ordning på et offentligt borgermøde.</p> <p>Rebild Kommune begrænser sjældent muligheden for solceller på tagflader i industriområder. Beslutningen om at sætte det op skal dog komme fra bygningsejeren selv.</p> <p>Det er de omfattende jorde, der er ansøgt på for at udvikle projektet og der bor lodsejeren ikke selv.</p>	
37.	<p>Stefan Frendrup Sørensen Abildgårdsvej 8 9530 Støvring</p> <p>Og</p> <p>Ole Winther Abildgårdvej 3 9530 Støvring</p>	Indsigelse vedr. solcelleparken og kabeltracé	<ul style="list-style-type: none"> • Der udtrykkes tvivl om, hvorvidt tilslutningen til transformestationen i Ferslev er mulig, og det påpeges, at alternative tilslutninger til eksisterende højspændingsmaster kan være problematiske. • Der argumenteres for, at kabeltraceundersøgelsen ikke er tilstrækkelig, da den ikke tager højde for kommende udstykninger, byggegrunde, eksisterende jordvarmeanlæg, servitutter m.m. 	<p>Ansøger har været i dialog med Energinet og arbejder på der indgås en nettilslutningsaftale, når man er længere fremme i projektet. Dialogen med Energinet fortsættes under planprocessen.</p> <p>Der indgår en 300 meter bred undersøgelseskorridor i den kommende miljøkonsekvensvurdering (Miljørapport). Inden for denne skal den mest hensigtsmæssige linjeføring af kablet findes med hensyn til natur, beboelse, ledninger, anlæg mv. Der er brug for 12 -20 meter bredde og eksisterende veje eller stier vil blive</p>	<p>Der arbejdes videre med den foreslåede undersøgelseskorridor ift. at fastlægge den endelige kabeltracé senere.</p> <p>Det resterende tages til efterretning.</p>

			<ul style="list-style-type: none"> • Det påpeges, at området ikke er på regeringens liste over udpegede områder til energiparker, og det argumenteres for, at kommunerne ikke bør have beføjelse til at ødelægge landbrugsjord til fordel for enkelte lodsejeres solcelleprojekter. • Der argumenteres for, at kommunen ikke har behov for flere solcelleparker, og at eksisterende og kommende industribygninger bør pålægges at installere solceller på deres tage med henblik på lokal produceret og aftaget energi. • Der rejser spørgsmål om, hvorvidt Rebild Kommune vil stå til ansvar for potentielle konsekvenser, herunder ødelæggelse af natur, hindring af jordvarmeanlæg, støjgener og potentiel forurening efter solcelleparkens nedlæggelse. 	<p>fortrukket til nedgravning. Bygherren vil i dialog med hver enkelt lodsejer finde en placering for kablet, som ikke skaber større gener.</p> <p>De statslige udpegede energiparker er større samlede områder som planlægges til multifunktionelle energiprojekter, med fokus på kombinationer af vindmøller, solceller, PtX mv. Udpegninger er udtænkt til nye områder og der var allerede ansøgt om solcelleparken ved St. Abildgård før udpegningen.</p> <p>Rebild Kommune begrænser sjældent muligheden for solceller på tagflader i industriområder. Beslutningen om at sætte det op skal dog komme fra bygningsejeren selv.</p> <p>Rebild Kommune forstår bekymringen, men det er et svært spørgsmål at besvare på nuværende tidspunkt. Godkendes planerne og projektet, er det også på den forudsætning at anlægget ikke holder for evigt og på et</p>	
--	--	--	--	---	--

				tidspunkt skal tages ned.	
--	--	--	--	---------------------------	--