

Center Natur og Miljø

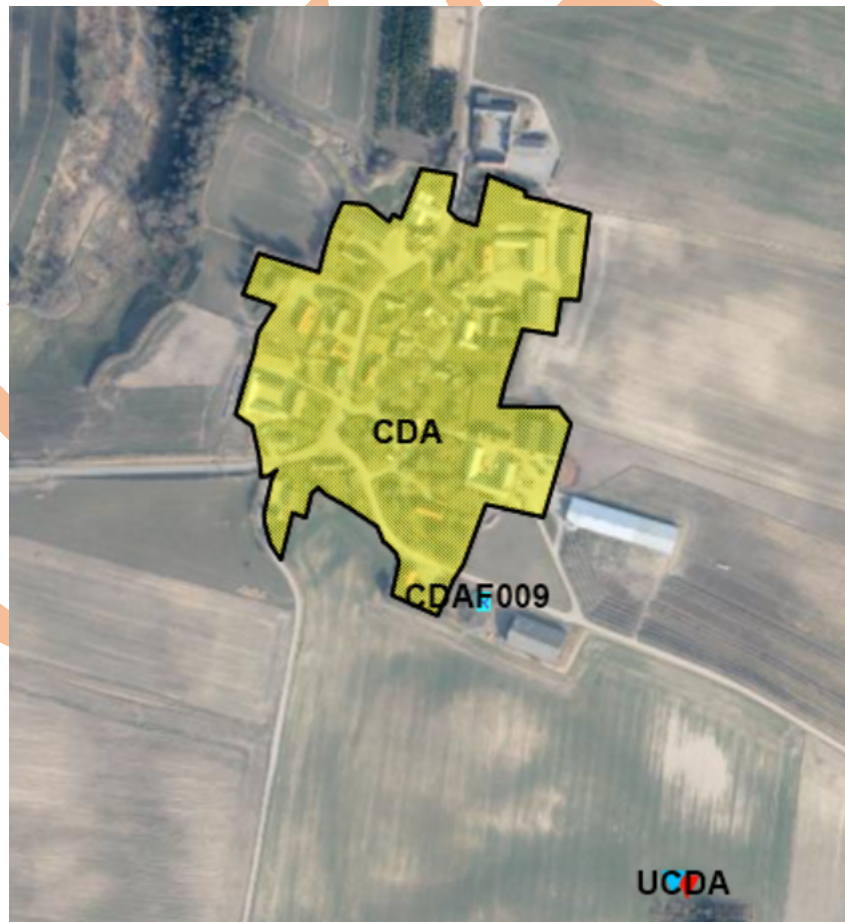
Hobrovej 110 | 9530 Støvring  
Telefon 99 88 99 88  
raadhus@rebild.dk | www.rebild.dk

Journalnr: 06.00.05-P16-19-24  
Ref.: Troels Madsen  
Telefon: 99887662

Dato: 11-04-2024

## Rebild Kommunes Spildevandsplan 2018-2029

### Tillæg nr. 29 til Spildevandsplan 2018-2029. Lille Brøndum – separatkloakering



## Indholdsfortegnelse

<b>INDLEDNING OG BAGGRUND</b> .....	<b>3</b>
<b>LOVGIVNING</b> .....	<b>3</b>
<b>AFLØBSFORHOLD – STATUS OG PLAN</b> .....	<b>3</b>
STATUS .....	3
PLAN .....	4
<b>PLANMÆSSIGE FORHOLD, KRÆVEDE TILLADELSER M.V.</b> .....	<b>4</b>
KOMMUNEPLAN 2017-2029 .....	4
LOKALPLANER .....	5
GRUNDVANDSFORHOLD .....	5
JORDFORURENINGSFORHOLD .....	5
VANDOMRÅDEPLAN 2015-2021 FOR VANDDISTRIKT 1.2 LIMFJORDEN .....	5
NATURA 2000 OMRÅDER OG NATURBESKYTTELSE .....	6
ØVRIGE TILLADELSER .....	6
<b>MILJØMÆSSIGE KONSEKVENSER</b> .....	<b>6</b>
<b>EKSPPROPRIATION</b> .....	<b>7</b>
<b>BERØRTE GRUNDEJERE</b> .....	<b>7</b>
<b>ØKONOMI</b> .....	<b>7</b>
<b>TIDSPLAN</b> .....	<b>7</b>
<b>GODKENDELSE AF TILLÆGGET</b> .....	<b>7</b>
MILJØVURDERING AF TILLÆGGET TIL SPILDEVANDSPLANEN .....	8
<b>BILAG 1 – BYGGMODNINGSOMRÅDE LOKALPLAN 325</b> .....	<b>9</b>
<b>BILAG 2 – KLOAKPLAN – STATUS</b> .....	<b>10</b>
<b>BILAG 3 – KLOAKPLAN – PLAN</b> .....	<b>11</b>
<b>BILAG 5 – BESKYTTET NATUR OG JORDFORURENING</b> .....	<b>12</b>
<b>BILAG 6 – OPLANDSSKEMA</b> .....	<b>13</b>
<b>BILAG 8 – MILJØVURDERING – AFGØRELSE – EKSTERN BILAG</b> .....	<b>13</b>

## Indledning og baggrund

Dette tillæg til Rebild Kommunes Spildevandsplan 2018-2029 fastsætter rammerne for fremtidig afledning af spildevand og regnvand.

Baggrunden for udarbejdelsen af tillægget er, at det er besluttet at gennemføre en separatkloakering af Lille Brøndum, for at reducere den store mængde uvedkommende vand, som pumpes fra Lille Brøndum til Aalborg Renseanlæg Øst via Bælum Pumpestation.

### Kloakopland CDA, Lille Brøndum

Kloakopland CDA, Lille Brøndum, er et eksisterende kloakopland, der i dag har status som fælleskloakeret, men i Spildevandsplanen 2018 – 2029 er det planlagt som et separatkloakeret opland, hvor spildevandet pumpes til Aalborg Renseanlæg Øst via Bælum.

## Lovgivning

Nærværende tillæg til spildevandsplan er udarbejdet i henhold til:

- § 32 i Miljøbeskyttelsesloven (lovbekendtgørelse nr. 48 af 12/01/2024)
- Bekendtgørelse nr. 1393 af 21/06/2021 om spildevandstilladelser m.v. efter Miljøbeskyttelseslovens kapitel 3 og 4.
- Lovbekendtgørelse nr. 1775 af 02/09/2021 om betalingsregler for spildevandsforsyningsanlæg m.v.
- Lovbekendtgørelse nr. 108 af 29/01/2015 om afdragsordninger, fristfastsættelse for spildevandshåndtering og tilslutningsbidragets forfaldstidspunkt.
- Lovbekendtgørelse nr. 4 af 03/01/2023 om miljøvurdering af planer og programmer og af konkrete projekter (VVM).
- Lovbekendtgørelse nr. 692 af 26/05/2023 om miljømål m.v. for internationale naturbeskyttelsesområder (Miljømålsloven).
- Lovbekendtgørelse nr. 1098 af 21/08/2023 om udpegning og administration af internationale naturbeskyttelsesområder samt beskyttelse af visse arter (Habitatbekendtgørelsen).

## Afløbsforhold – Status og plan

### Status

#### Spildevand

Kloakopland CDA er i dag fælleskloakeret, spildevand + regnvand pumpes via Bælum til Aalborg Renseanlæg Øst.

#### Regnvand

Kloakopland CDA er som ovenfor nævnt fælleskloakeret.

## Plan

Det eksisterende område omfatter et samlet areal på ca. 8 ha. Området udlægges som et spildevandskloakret kloakopland.

## Spildevand

Spildevandet fra kloakopland CDA, Lille Brøndum, ledes til via en pumpestation i Bælum til Aalborg Renseanlæg Øst.

På hver ejendom etableres en husstandspumpestation, som fører spildevandet videre til den ny spildevandsledning.

## Regnvand

Regnvandet fra kloakopland CDA, Lille Brøndum opsamles i de nuværende fællesledninger, som føres til et nyt regnvandsbassin i den sydøstlige del af Lille Brøndum. Den præcise udformning og størrelse af regnvandsbassinet håndteres i udledningstilladelsen.

Der etableres en udløbsledning fra bassinet til Haslevgård Å.

## Planmæssige forhold, krævede tilladelser m.v.

### Kommuneplan 2017-2029

Kloakoplandet er beskrevet i Kommuneplanramme 14.LB690 – Lille Brøndum, landsbyområde (blandet bolig og erhverv)

### Lokalplaner

Der er ingen lokalplaner for området.

### Grundvandsforhold

Projektet ligger i område med drikkevandsinteresser og indenfor indvindingsopland for Lille Brøndum Vandværk.

### Jordforureningsforhold

Der er registreret flere kortlagte forurenede grunde i projektområdet, både V1 og V2.

### Vandområdeplan 2015-2021 for vanddistrikt 1.2 Limfjorden

Spildevandsplanen må ikke stride mod de statslige vandområdeplaner.

### Marine oplande

Spildevandsmængden øges ikke som følge af tillægget, tværtimod reduceres spildevandsmængden der ledes til Aalborg Renseanlæg Øst, hvor spildevandet renses før, det udledes til Limfjorden.

### Marine oplande – vurdering

Aalborg Renseanlæg Øst udleder til Limfjorden og har en udledningstilladelse. Spildevandsmængden som tilføres Aalborg Renseanlæg Øst i forbindelse med separatkloakeringen af Lille Brøndum må forventes reduceret betragteligt, da den hidtidige mængde uvedkommende vand ikke længere vil blive udledt sammen med spildevandet, men udledes via regnvandsbassin til Haslevgård Å og dermed til Kattegat.

Dette tillæg resulterer således ikke i en overbelastning af renseanlægget.

## Vandløb

Tillægget fremlægger planer om at udlede regnvand til Haslevgård Å.

### Vandløb – vurdering

Det er Rebild Kommunes vurdering, at den kommende udledning ikke vil være årsag eller medvirkende årsag til at målsætningerne i Haslevgård Å eller nedstrøms beliggende vandløb ikke kan nås eller oprettholdes.

### Samlet vurdering af udledning af spildevand og overfladevand

På baggrund af ovenstående beskrivelse og vurdering skønnes tillægget ikke umiddelbart at være i konflikt med miljømål og retningslinjer i Vandområdeplanen, eftersom tilledningen af spildevand til Aalborg Renseanlæg Øst og derved Limfjorden, reduceres væsentligt i forhold til den nuværende situation.

Projektet medfører en øget udledning af regnvand til Haslevgård Å, regnvandet forsinkes og renses inden udledning til vandløbet i et vådt regnvandsbassin, som vurderes at være BAT.

Udledningshastighederne vil blive fastsat efter vandløbenes hydrauliske kapacitet i en udledningstilladelse.

### Natura 2000 områder og naturbeskyttelse

Ifølge §§ 6-9 i bekendtgørelse 1595 af 06/12/2018 om udpegning og administration af internationale naturbeskyttelsesområder samt beskyttelse af visse arter, kan kommunen ikke meddele tilladelse efter miljøbeskyttelseslovens § 28, hvis det planlagte kan beskadige et internationalt beskyttelsesområde.

Mest relevante internationale beskyttelsesområder i forhold til tillægget er Natura 2000 områderne Lille Vildmose, Tofte Skov og Høstemark Skov. Natura 2000 området ligger ca. 1 m fra projektområdet, men forventes ikke at blive påvirket af projektet.

### Beskyttet natur m.v.

Indenfor kloaklandet og I ledningstraceet er der ikke registreret områder, som er omfattet af naturbeskyttelseslovens § 3. Det nærmeste § 3 beskyttede område er Haslevgård Å, hvor udledningsspunktet ønskes etableret.

### Fortidsminder

Der er indenfor kloaklandet ikke registreret fortidsminder, men på den anden side af Haslevgård Å er der et fredet areal (Lille Vildmose).

### Samlet vurdering naturområder

På trods af de korte afstande til Natura 2000 områder og fredede områder forventer Rebild Kommune ikke at nærværende kloakprojekt vil påvirke naturområder negativt.

### Øvrige tilladelser

For at projekterne, som dette tillæg omhandler, kan gennemføres, kræves det at en række tilladelser ansøges af bygherren/Rebild Vand & Spildevand A/S:

- Tilladelse til eventuel grundvandssænkning, indvinding og udledning af grundvand under anlægsfasen (Rebild Kommune er myndighed).
- Tilladelse til håndtering af jord ved jordflytning under anlægsfasen (Rebild Kommune er myndighed).

- Tilladelser/orientering af gravearbejde i henhold til Museumsloven (Aalborg Historiske Museum er myndighed).
- Tinglysning af rettigheder i forbindelse med etablering af regn- og spildevandsledninger på privat grund.
- Tilladelse til udledning af tag- og overfladevand fra lokalplansområdet.
- Miljøvurdering af om kloakeringsprojekter omfattet af miljøvurderingsloven.

Behandling af ovenstående tilladelser sker særskilt i forbindelse med realisering af de enkelte anlægsprojekter. Det skal bemærkes, at der i anlægsfasen kan være andre tilladelser som bygherren skal være opmærksom på at få indhentet og at det er byherrens ansvar at søge og opnå de nødvendige tilladelser til projekterne.

## Miljømæssige konsekvenser

Etableringen af separatkloakering i kloakopland CDA, Lille Brøndum vil resultere i en betragtelig reduktion af de spildevandsmængder, der hidtil er blevet tilført Aalborg Renseanlæg Øst.

## Ekspropriation

I forbindelse med separatkloakeringen af kloakopland CDA, Lille Brøndum, kan det blive nødvendigt at ekspropriere, hvilket nærværende tillæg giver det juridiske grundlag til, så der kan foretages arealerhvervelse og sikring af de rettigheder, der er nødvendige til gennemførelse af eventuelle anlægsarbejder.

I nedenstående tabel er angivet hvilke matrikler, som forventes berørt af projektet (eventuel etablering af regnvandsbassin, pumpestationer og ledninger på privat ejet grund):



I forbindelse med etablering af eventuelt regnvandsbassin eller pumpestation skal forventes arealafgivelse.

Dette kan eventuelt blive aktuelt for ejere af ovennævnte matr.nr. 6a og 7n, begge Ll. Brøndum By, Bælum.

Eventuelle ledningsanlæg på privat grund medfører ikke arealafgivelse, men alene sikring ved en tinglyst servitut. Rettigheder over privat ejendom søges sikret ved frivillig aftale, hvor der afholdes møder med de enkelte ejere. Hvis aftale ikke kan opnås, vil kommunalbestyrelsen erhverve retten til anlæggets etablering ved ekspropriation.

Nye regn- og spildevandsledninger i forbindelse med byggemodning vil som udgangspunkt blive placeret i vejareal. Bassiner m.v. vil som udgangspunkt blive placeret i kloaklandet. Der skal reserveres de nødvendige arealer til anlæggene.

## Økonomi

Separatkloakering indtil skel sker ved forsyningsselskabets foranstaltning.

Separatkloakering på egen grund sker ved lodsejers foranstaltning.

## Tidsplan

Etablering af kloakker påbegyndes, når tillægget til spildevandsplanen er godkendt.

## Godkendelse af tillægget

Rebild Kommunes Teknik og Miljøudvalg har den **DATO** godkendt forslag til tillæg nr. **XX** til Rebild Kommunes Spildevandsplan.

Forslag til tillægget skal fremlægges i offentlig høring fra den **DATO** til **DATO** (8 uger).

Både enkeltpersoner/lodsejere, organisationer, foreninger m.fl. kan i høringsperioden indsende kommentarer og bemærkninger til dette forslag til tillæg.

Med venlig hilsen

Troels Madsen  
Spildevandsmedarbejder



# 1 Bilag 1 – Oversigtsplan



## Bilag 2 – Oplandsskema

Oplandsnavn	Område	Status kloakprincip	Oplandsareal*	Bemærkning
CDA	Lille Brøndum	Planlagt opland	6,30 ha 1,76 ha	-

Tabel 1: Kloakopland i Lille Brøndum.

\*Der er anvendt befæstelsesgrader jf. spildevandsplanen samt en hydrologisk reduktionsfaktor på 0,8.